



Asia

Päätös T:mi A.K Räsänen ympäristölupahakemuksesta kiinteistölle 69-401-26-131-M602, Haapajärvi, puhtaiden ylijäämämaiden läjitys, maankaatopaikan ympäristölupa

### Luvan hakija

T:mi A.K Räsänen

Y-tunnus 1021505-6

Koordinaatit P:7072567 I:418647 (ETRS-TM35FIN)

### Hakemuksen mukainen toiminta ja ympäristövaikutukset

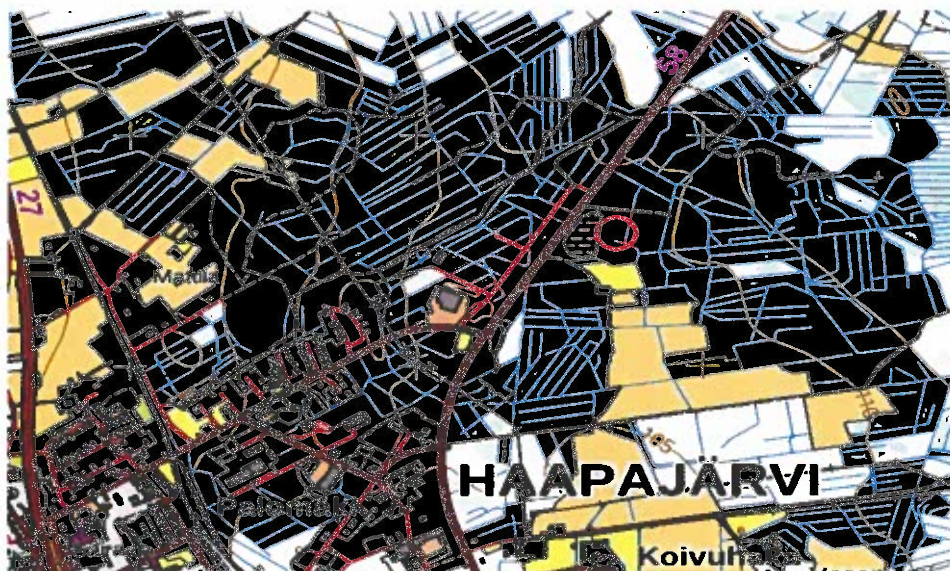
#### Toimintaa koskevat luvat ja maanomistus

Viereisellä kiinteistöllä (69-401-26-133) on toiminnanharjoittajan vanha läjitysalue, jolla on voimassa aikaisempi ympäristölupa (17.7.2015 § 5, Ppky Selänne) puhtaiden ylijäämämaiden läjitykselle, asfalttijätteen murskaukselle ja väliavarastoinnille. Ympäristöluvan läjitysmäärät ovat täyttyneet.

Laajennusosan lohkomistoimitusta ei ole vielä tehty. Määräalan omistaa luvan hakija T:mi A.K. Räsänen.

### Toiminnan sijaintipaikka ja ympäristö

Läjitysalue sijaitsee Ouluntien varressa 3,2 km Haapajärven keskustasta koilliseen kiinteistöllä 69-401-26-131-M602, Läjitysalue, Ouluntie 173. Uusi laajennusalue (2,3 ha) tulee vanhan läjitysalueen (2,2 ha) jatkeeksi. Alue on metsätalousaluetta. Länsipuolella kulkee Haapajärvi-Kärsämäki maantie 58 ja eteläpuolella on viljelyskäytöstä poistunutta peltoa.



Kuva 1 Maankaatopaikan sijainti (Lähde: Maanmittauslaitos, paikkatietoikkuna)

Lähin rakennus on noin 360 metrin päässä länsipuolella sijaitseva teollisuushalli. Lähin asutus (Jukolan asuntoalue) sijaitsee noin 720 metrin etäisyydellä alueen lounaispuolella ja eteläpuolella noin 740 metrin etäisyydellä sijaitseva omakotitalo.

Pohjois-Pohjanmaan maakuntakaavassa alue on merkitty taajamatoimintojen lähialueeksi, alue ei sijaitse osayleis- tai asemakaava-alueella. Edellä mainittu kaavaraja rajautuu kiinteistöön.

Kohde ei sijaitse valtion ympäristöhallinnon luokittelemalla pohjavesialueella. Alue sijaitsee Kalajoen valuma-alueella. Lähin vesistö on kohteen länsipuolella virtaava Kalajoki, jonne toiminta-alueelta on matkaa noin 2,3 km. Alueen ojat laskevat Tujunojaan ja edelleen Kalajokeen.

#### **Yleiskuvaus toiminnasta**

Uusi läjitysalue tulee vanhan läjitysalueen jatkeeksi. Vanha läjitysalue (2,2 ha) sijaitsee kiinteistöllä 69-401-26-133 ja laajennusalue (2,3 ha) sijoittuu vanhan alueen itäpuolelle, kiinteistölle 69-401-26-131-M602.

Läjäytysuunnitelman mukaan alueelle läjitettäisiin maanrakennuskohteista peräisin olevia puhtaita maa- ja kiviaineksia 100 000 ktrm<sup>3</sup>. Lupaa haetaan 10 vuodeksi. Vuosittainen läjitysmäärä jää alle 50 000 tonniin. Maalajit vaihtelevat savesta murskeeseen. Rakennekoko on 1-1000 mm. Hakemuksen mukaan jäteasfaltin välivarastointi sekä jäteasfaltin murskaustoiminta on jätetty pois.

Päivittäinen toiminta alueella tapahtuu pääsääntöisesti arkisin klo 6.00 – 22.00. Alueen läjitykseen käytetään pusku- ja kaivinkonetta, materiaalien kuljetus tapahtuu kuorma-autolla. Kulku läjitysalueelle tapahtuu Ouluntieltä metsätieliitymän kautta.

Suunnittelualan pohjamalli on laadittu Maanmittauslaitoksen laserkeilausaineistosta. Tarkemmittaus on tehty 17.10.2023 VRS-GNSS:illä. Mittaukset on suoritettu ETRS-TM35FIN taso- ja N2000- korkeuskoordinaatistoon.

Täyttösuunnitelman mukaan maa-ainesta tullaan läjittämään pohjoisesta etelän suuntaan ja läjitysalue täyttyä arviolta noin 10 vuodessa. Hakemuksen mukaan läjityksen alin keskimääräinen taso on N2000 +108.33 ja alue täytetään korkeimmillaan tasoon N2000 +114.00. Läjitysalue merkitään maastoon ja läjitysalueelle asennetaan tarvittava määrä korkomerkkejä tason seuraamiseen.

## Ympäristökuormitus ja sen rajoittaminen

### **Vaikutukset luonnonoloihin, maisemaan ja yleiseen viihtyvyyteen**

Toiminta ei aiemman kokemuksen perusteella vaikuta haitallisesti yleiseen viihtyvyyteen eikä aiheuta riskejä ihmisen terveyteen. Aiempi toiminta ei ole vaikuttanut haitallisesti rakennettuun ympäristöön tai luonnonarvoihin.

### **Pintavesi**

Alueelle läjitetään vain puhtaita pintamaita, joten niistä ei ennalta arvioiden synny päästöjä vesistöön. Pinta kaltevoidaan, ettei säilytyspinnalle muodostu pintavesilammikoita. Pintavalunta tapahtuu rinteiden myötäisesti etelään. Alueen etelä ja itäpuolelle on kaivettu reunaoja sekä kaksi laskeutusallasta. Osa sadevesistä imeytyy läjitykseen. Läjitysalueen vedet ohjataan laskeutusaltaan kautta ojitukseen. Ojat laskevat Tujunojan kautta Kalajokeen. Läjitysalueen reunoille tulee kaksi laskeutusallasta, joista vedet purkautuvat ojaan, joka laskee Tujunojan kautta Kalajokeen. Laskeutusallat sijoittuvat läjitysalueen etelä- ja itäpuolelle ja liitekartan mukaan ne ovat kooltaan: pituus 10 m, leveys 4 m ja syvyys 3 m. Lähin vesistö on noin 2,3 km läjitysalueen eteläpuolella sijaitseva Kalajoki. Toiminnalla ei ole haitallisia vaikutuksia vesistöihin. Purkuojan vesipinnaksi mitattiin +107.80.

### **Pohjavesi**

Läjitysalue ei sijaitse ympäristöhallinnon määrittämällä pohjavesialueella. Lähin luokiteltu pohjavesialue, Lähdekangas (1-luokka, vedenhankintaa varten tärkeä pohjavesialue) sijaitsee reilun 6 km etäisyydellä alueelta luoteeseen. Alueen läheisyydessä ei sijaitse talousvesikaivoja.

### **Maaperä**

Maa-aineksia ei oteta vastaan sellaisilta alueilta, joiden voidaan epäillä olevan pilaantuneita. Puhtaista pintamaista ei arvioida aiheutuvan päästöjä tai haitallisia vaikutuksia maaperään.

### **Luontoarvot**

Alueen luontoarvot ovat tavanomaiset eikä lähistöllä ole erityisiä luontoarvoja tms. suojeluarvoa omaavia kohteita. Lähistöllä ei sijaitse luonnonsuojelualueita. Lähin luonnonsuojelualue (yksityinen luonnonsuojelualue) sijaitsee luoteessa noin kolmen kilometrin etäisyydellä läjitysalueesta. Pitkien etäisyyksien vuoksi hankkeella ei ole vaikutuksia suojelualan luontoarvoihin.

### **Pöly**

Kuljetuksista ja läjittämisestä aiheutuu ajoittain pölyämistä. Pölyntorjunta voidaan tarvittaessa toteuttaa kastelemalla. Vettä tuodaan paikalle säiliössä.

Ympäriällä oleva puusto ja kasvillisuus vähentää pölyn kulkeutumista läjitysalueen ympäristöön.

### **Melu ja värinä**

Melua syntyy kuljetuksista ja työkoneiden käytöstä. Kulku alueelle tapahtuu Ouluntieltä metsätieliittymän kautta. Melu ei ole jatkuvaa, toiminta-aika on arkipäivisin klo 6.00-22.00. Toiminnasta syntyvä meluhaitta on paikallista ja se vastaa liikennemelua.

### **Ilmapäästöt**

Liikenteestä ja työkoneiden käytöstä aiheutuu pakokaasupäästöjä. Päästöt ovat pieniä vieressä kulkevaan Mt58 liikenteen päästöihin verrattuna eikä niillä ole merkittävää vaikutusta ympäristöön.

**Jätteet**

Toiminnasta ei synny jätteitä.

**Polttoaineet ja kemikaalit**

Poltto- ja voiteluaineita varastoidaan alueella vain työkoneissa tarvittava määrä. Säilytyksessä on huomioitu palavista aineista annetut lait ja asetukset.

Työkoneita ja kuljetuskalustoa huolletaan säännöllisesti. Päästötarkkailun osalta tehdään silmämääräistä tarkkailua mahdollisista polttoaine- ja öljypäästöistä. Vuotojen varalle alueelle varataan öljynimeytystarvikkeita. Vuotojen sattuessa saastunut maa poistetaan ja toimitetaan asianmukaiseen vastaanottoaikaan.

**Toiminnan vaikutusten tarkkailu**

Toiminnanharjoittaja selvittää alueelle tuotavien maa-ainesten ympäristökelpoisuuden eikä alueelle tuoda likaantuneita maita. Mikäli läjitettävien maiden puhtautta on syytä epäillä, tehdään tarvittavat analyysit ennen maiden tuomista läjitysalueelle PIMA- tai laboratoriotestein.

Alueelle tuotavista maa-aineksista pidetään kirjaa, johon merkitään maa-aineksen määrät ja ajankohta.

**Paras käyttökelpoinen tekniikka ja parhaat käytännöt**

Alueen toiminnassa käytetään sinne soveltuvaa parasta käyttökelpoista tekniikkaa ja huollettuja laitteita.

Rakennusalueilta poistettavien maa-ainesten käyttö läjitykseen ja alueen palauttaminen maa- tai metsätalouskäyttöön on ympäristön kannalta parasta käytäntöä.

**Maa-aineksen vastaanotto ja laadun tarkistaminen /varmistus**

Läjityssuunnitelman mukaan läjitettäväksi hyväksytään pilaantumaton maa-ainesta. Toiminnanharjoittaja selvittää alueelle tuotavien raaka-ainesten ympäristökelpoisuuden eikä alueelle tuoda likaantuneita maita. Mikäli läjitettävien maiden puhtautta on syytä epäillä, tehdään niille tarvittavat analyysit ennen maiden tuomista läjitysalueelle PIMA- tai laboratoriotestein.

**Lupahakemuksen käsittely****Luvan hakemisen peruste ja lupaviranomaisen toimivalta**

Toiminta on ympäristölupavelvollista ympäristönsuojelulain 27 §:n 1 momentissa mainitun liitteen 1 taulukon 2 kohdan 13 f perusteella. Haapajärven kaupungin ympäristölautakunnan alaisuudessa toimiva Haapajärven ympäristöpalvelut on toimivaltainen viranomaisen valtioneuvoston asetuksen ympäristönsuojelusta 2 §:n kohdan 12 mukaan, kun kyseessä on a) alle 50 000 tonnin vuotuiselle jätemäärälle mitoitettu kaatopaikka.

Haapajärven kaupungin hallintosäännön mukaan Haapajärven kaupungin ympäristönsuojeluviranomaisena toimii Haapajärven ympäristölautakunta ja ympäristöpalveluiden viranhaltija (ympäristötarkastaja) toimii kuntien ympäristönsuojelun hallinnosta annetun lain (24.1.1986/64) tarkoittamana kunnan ympäristönsuojeluviranomaisena.

Haapajärven kaupungin hallintosäännön mukaan Haapajärven kaupungin alueella ympäristönsuojeluviranomaisena toimii Haapajärven kaupungin ympäristölautakunnan alaisena toimiva Haapajärven kaupungin ympäristöpalvelut. Haapajärven kaupungin ympäristöpalveluiden toimintasäännön (Ymp. ltk. 10.1.2024 § 4) 8 §:n mukaan ratkaisu- ja toimivalta on delegoitu ympäristötarkastajalle.

**Lupa-asian vireilletulo ja käsittely**

Lupahakemus on tullut vireille Haapajärven ympäristölautakunnalle 19.12.2023. Hakemusta on täydennetty 5.2.2024.

### **Hakemuksesta tiedottaminen**

Hakemuksesta on kuulutettu Haapajärven kaupungin nettisivuilla 4.3.-10.4.2024. Hakemuksen vireilläolosta on tiedotettu naapurikiinteistöjen omistajia kirjeellä.

### **Lausunnot**

Hakemuksesta pyydettiin lausunto Haapajärven kaupungin terveysuojeluviranomaiselta, joka totesi 26.3.2024 päivätyssä lausunnossa:

Läjitysalue sijaitsee etäällä asuinkiinteistöistä ja asutuksen ja alueen väliin jää metsää. Toiminnasta aiheutuva melu on hetkittäistä ja huomattavasti alueen länsipuolella kulkevaa Haapajärvi – Kårsämäki 58-maantietä vähäisempää. Murskaus on rajattu tapahtuvaksi ma-pe klo 7-21 välisenä aikana, 15 päivää / kerta, kerran vuodessa. Hakemuksessa on esitetty omavalvonta- ja varautumistoimenpiteitä saapuvan aineksen seuraimiseksi, pölyn leviämisen ehkäisemiseksi ja työkoneiden vuotojen ehkäisemiseksi.

Edellä mainituin perustein mahdolliset asutukselle aiheutuvat pöly- ja meluhaitat ovat vähäiset ja toiminnasta ei arvioida syntyvän päästöjä myöskään vesistöihin tai pohjavesiin. Terveysuojeluviranomaisella ei ole huomautettavaa hankkeesta, mikäli toimintaan kuten hakemuksessa on esitetty.

### **Muistutukset ja mielipiteet**

Lupahakemuksen johdosta ei ole jätetty muistutuksia.

### **Hakijan vastine lausuntoon**

Hakija ei jättänyt vastinetta annettuun lausuntoon.

### **Tarkastus**

Lupahakemukseen liittyvää tarkastuskäyntiä ei ole suoritettu, koska kyseessä on olemassa olevan toiminnan laajentaminen.

### **Lupapäätöksen ratkaisu**

Toiminnanharjoittajan laatima hakemus puhtaiden ylijäämämaiden läjitysalueen (maankaatopaikka) laajentamiselle kiinteistölle 69-401-26-131-M602 hyväksytään tällä päätöksellä hakemuksen mukaisesti ja alla olevin lupamääräyksiin.

Toimintaa tulee harjoittaa lupahakemuksen ja tämän päätöksen lupamääräysten mukaisesti.

### **Lupamääräykset**

- 1) Maankaatopaikalle saa vastaanottaa ja loppusijoittaa vain lupahakemuksen mukaisia puhtaita, maanrakennuskohteista peräisin olevia ylijäämämaita/maa-aineksia (jättekoodi 17 05 04) alle 50 000 tonnia vuodessa ja laitoksen toiminta-aikana 100 000 ktrm<sup>3</sup>. Toiminnassa on noudatettava hakemuksen liitteenä olevia suunnitelmakarttoja ja läjityssuunnitelmaa.

- 2) Läjityksen tulee tapahtua järjestelmällisesti ja esitetyn täyttösuunnitelman mukaisesti. Läjitysalue tulee merkitä maastoon (reunapaalut ja korkomerkit) ja merkintöjä tulee seurata ja lisätä läjitystyön edetessä. Alueen eroosiosuojaus- ja maisemointitoimia tulee tehdä mahdollisuuksien mukaan läjitystyön ohessa.
- 3) Toimintaa on harjoitettava siten, ettei toiminnasta aiheudu roskaantumista tai muuta haittaa ympäristölle. Toiminnasta ei saa aiheutua maaperän, pohjaveden tai ympäristön pilaantumista.
- 4) Alueelle saa loppusijoittaa pilaantumattomia maa-aineksia, joissa haitta-ainepitoisuudet alittavat valtioneuvoston asetuksen 214/2007 mukaiset kynnyksarvot.
- 5) Alueelle tuotavien kuormien laatua ja sijoittamista tulee seurata. Mikäli alueelle tuotavan maa-aineksen vastaanottamista ei ole hyväksytty tässä luvassa, tulee kuorma toimittaa paikkaan, jolla on asianmukainen lupa ottaa kyseistä maa-ainesta vastaan. Alueelle tuotava maa-aines ei saa sisältää sellaisia haitta-aineita, joista voi aiheutua ympäristöhaittaa. Kantoja tai muuta orgaanista ainesta ei saa sijoittaa alueelle.
- 6) Läjitysalueelta johdettavien vesien johtamisesta ei saa aiheutua toiselle kuuluvalla alueella vahingollista vettymistä tai muuta vahinkoa vesistöille. Läjitysalueelle tulee tehdä reunaojat ja suunnitelmassa esitetyt laskeutusaltaat kiintoaineksen huuhtoutumisen estämiseksi. Oja ja laskeutusaltaat tulee tarvittaessa puhdistaa kiintoaineksesta. Hulevesiä on tarkkailtava silmämääräisesti ja tarvittaessa on otettava vesinäytteet. Tarkkailulla on varmistuttava siitä, että veden viipymä laskeutusaltaassa on riittävä hienoaineksen laskeutumiseksi. Vesien johtamisesta ei saa aiheutua vettymistä tai muuta haittaa alueella tai sen ympäristössä.

Alueen läheisyydessä mahdollisesti sijaitsevien vesijohtojen sijainti tulee selvittää ennen kaivutöitä ja ne on otettava toiminnassa huomioon.

- 7) Läjitysalueen sisääntulotien varressa tulee olla informaatiotaulu, josta on selkeästi nähtävissä alueen käyttötarkoitus ja aukioaloajat sekä tarvittavat yhteystiedot.
- 8) Asiaton pääsy alueelle ja jätteen luvaton sijoittaminen alueelle on estettävä. Alueelle ei saa vastaanottaa tai läjittää yhdyskuntajätettä tai siihen verrattavaa jätettä, vaarallisia jätteitä tai pilaantunutta maata. Alueelle ei myöskään saa vastaanottaa maa-aineksia sellaisilta alueilta, jonka maaperä voi olla pilaantunutta, esimerkiksi ampumarata, huoltoasema, pesula, romun tai jätteiden käsittely, muu teollinen toiminta tai muun vastaavan toiminnan aluilta. Mikäli vastaanotettavan materiaalin puhtaudesta ei ole täyttä varmuutta, tulee materiaalista ottaa tarvittavat näytteet.
- 9) Toimintaa alueella voidaan harjoittaa arkipäivisin klo 6-22. Poikkeavista toiminta-ajoista on ilmoitettava etukäteen ympäristöviranomaiselle.
- 10) Toiminnasta ei saa aiheutua meluhaittaa. Toiminnasta aiheutuva melu ei saa ylittää häiriölle alttiissa kohteissa melutason ohjearvoista annetussa valtioneuvoston päätöksessä (993/1992) säädettyjä ulkomelun ohjearvoja eikä asunnoissa tai lomiasunnoissa sisätilan melu saa hakemuksen mukaisesta toiminnasta aiheutuen ylittää STM:n asetuksessa 545/2015 säädettyjä päivä- ja yöajan keskiäänitason toimenpiderajoja. Lupaviranomainen voi tarvittaessa määrätä mittaamaan melutason laitoksen ympäristössä ja rajoittaa mahdollisten haittojen perusteella laitoksen käyttöaikoja tai velvoittaa tekemään muita melua vähentäviä toimenpiteitä.
- 11) Toiminnasta ei saa aiheutua pölyhaittaa. Toiminnasta aiheutuvat ilman epäpuhtaudet lähimpien asuinrakennusten piha-alueella eivät saa ylittää valtioneuvoston asetuksessa 79/2017 annettuja raja-arvoja. Tarvittaessa pölyämistä on estettävä

kastelemalla tai muulla tavalla.

- 12) Läjitysalueen rakentaminen on kokonaisuudessaan toteutettava siten, että toiminnasta ei aiheudu vaaraa, sortumia, liiallista painumista, vettymistä tai muuta haittaa alueella tai sen ympäristössä. Täytön pinta-alaa, tilavuutta, koostumusta ja painumista tulee seurata säännöllisesti. Alueen eroosiosuojaus- ja maisemointitöitä tulee tehdä mahdollisuuksien mukaan läjitystyön edetessä.
- 13) Läjitysalueelle on nimettävä asianmukaisen pätevyyden omaava hoitaja, jonka vastuulla on maa-aineksen vastaanotto, alueen käyttö, valvonta, sulkeminen ja jälkihoito. Henkilön yhteystiedot on ilmoitettava valvontaviranomaiselle ennen uuden alueen käyttöönottoa.
- 14) Ympäristölupapäätös määräyksineen tulee olla kaikkien alueella työskentelevien tiedossa.
- 15) Toiminnassa on huolehdittava, ettei maankaatopaikalle tuotavilla ylijäämämailla mahdollisesti sisältävillä vieraskasvilajien siemenillä tai kasvinosilla aiheuteta vieraslajikasvin leviämistä ja merkittävää vahinkoa luonnon monimuotoisuudelle tai vaaraa terveydelle.
- 16) Läjitysalueella on oltava riittävä määrä imeytysainetta ja keräilykalustoa mahdollisten vuotojen leviämisen ehkäisemiseksi ja vuodoilla pilaantuneen maaperän poistoa varten. Vuotojen pilaama maa-aines tulee toimittaa asianmukaiseen vastaanottoaikaan. Suurempien vuotojen osalta on oltava yhteydessä pelastuslaitokseen ja Haapajärven ympäristöpalveluihin.
- 17) Toiminnanharjoittajan on pidettävä kirjaa alueelle tuotavista maa-aineksista. Kirjanpito on säilytettävä kuusi vuotta. Valvontaviranomaiselle on toimitettava vuosiyhteenveto edellisen vuoden toimista. Vuosiyhteenvetoon tulee sisältää seuraavat tiedot:
- läjitysalueelle sijoitetun puhtaan maa-aineksen määrä (t/v), laatu, alkuperä ja toimituspäivä;
  - nykyinen ja jäljellä oleva täyttömäärä;
  - mahdollisesti pois toimitettujen, läjitykseen kelpaamattomien jätteiden määrä, laatu ja toimituspaikka;
  - mahdollisesta vesitarkkailusta ja muusta seurannasta.
  - selvitys mahdollisista häiriö- ja poikkeustilanteista sekä niihin liittyvistä toimenpiteistä.
- Poikkeustilanteissa, joista voi aiheutua ympäristön pilaantumisen vaaraa, on välittömästi ryhdyttävä toimenpiteisiin haitan poistamiseksi ja rajoittamiseksi sekä ilmoitettava tilanteesta pelastusviranomaiselle sekä ympäristönsuojeluviranomaiselle.
- Läjitystoiminnan päätyttyä toiminnanharjoittajan on laadittava hankkeesta loppuraportti, joka tulee toimittaa Haapajärven ympäristöpalveluihin hyväksyttäväksi viimeistään kolmen kuukauden kuluessa.
- 18) Toiminnanharjoittajan on viivytyksettä ilmoitettava valvontaviranomaiselle toiminnan pitkäaikaisesta keskeytyksestä, toiminnan lopettamisesta tai toimintaa koskevista muista valvonnan kannalta olennaisista muutoksista, joilla voi olla vaikutusta ympäristön pilaantumiseen tai luvan määräysten noudattamiseen. Valvontaviranomainen voi antaa tarkempia toiminnan lopettamiseen liittyviä määräyksiä. Toiminnanharjoittajan vaihtuessa uuden toiminnanharjoittaja on ilmoitettava asiasta valvontaviranomaiselle.

- 19) Ennen toiminnan aloittamista hakijan tulee asettaa hyväksyttävä 3 000 euron vakuus. Vakuus mahdollistaa toiminnan aloittamisen muutoksenhausta huolimatta ja se jää lupapäätöksen tultua lainvoimaan jälkitöiden ja lupamääräysten noudattamisen vakuudeksi. Vakuus tulee asettaa Haapajärven kaupungin ympäristölautakunnan eduksi (osoite Kirkkokatu 2, 85800 Haapajärvi). Vakuutena hyväksytään esimerkiksi pankkitakaus, takausvakuutus tai pankkitalletus. Vakuuden antajan tulee olla luotto-, vakuutus- tai muu ammattimainen rahoituslaitos. Vakuuden on oltava voimassa siihen asti, kun toiminnan jälkityöt on suoritettu ja loppurapotti hyväksytty valvontaviranomaisen toimesta. Vakuus palautetaan, kun alueen lopputarkastus on hyväksytty.

### **Päätöksen perustelut**

Toimittaessa hakemuksen ja tämän päätöksen mukaisesti puhtaiden ylijäämämaiden läjitysalue (maankaatopaikka) täyttää ympäristönsuojelulain ja jätelain sekä niiden nojalla annettujen asetusten vaatimukset. Etukäteen arvioituna toiminnasta ei aiheudu toiminnan laatu, päätöksen määräykset ja sijoituspaikka huomioon ottaen terveyshaittaa, merkittävää muuta ympäristön pilaantumista tai sen vaaraa, maaperän tai pohjaveden pilaantumista, erityisten luonnonolosuhteiden huonontumista, vedenhankinnan tai yleiseltä kannalta tärkeän muun käyttömahdollisuuden vaarantumista toiminnan vaikutusalueella eikä eräistä naapurussuhteista annetussa laissa tarkoitettua kohtuutonta rasitusta.

### **Lupamääräysten perustelut**

Lupa on myönnetty hakemusasiakirjoissa kuvatulle toiminnalle. Lupaharkinnassa on otettu huomioon toiminnan laajuus sekä sijoittuminen hakemuksessa esitettyyn paikkaan. (Lupamääräykset 1 ja 2)

Lupamääräys 3 on annettu ympäristön pilaantumisriskin välttämiseksi.

Pilaantumattoman maa-aineksen käsitteelle ei ole lainsäädännössä vahvistettua yleispätevää määritelmää. Ympäristönsuojelulain ja jätelain sekä niiden nojalla annettujen asetusten perusteella pilaantumattoman maa-aineksen voidaan katoa tarkoittavan maaperästä kaivettua maa-ainesta, joka on luonnontilaista tai joka ei sisällä haitallisia aineita siten, että siitä voi aiheutua ympäristön pilaantumista tai sen vaaraa. Maa-aineksen pilaantumattomuus ja pilaantuneisuus määräytyvät periaatteessa näin ollen maa-aineksen luonnontilaisuuden, sen sisältämien haitta-aineiden ja sen käyttö- ja sijoituspaikan herkkyyden perusteella. Maa-ainesten haitta-ainepitoisuus on yleensä turvallaisella tasolla, kun se alittaa valtioneuvoston asetuksen 214/2007 mukaisen kynnyksen arvon. (Lupamääräys 4)

Lupamääräyksellä 5 varmistetaan, että läjitettävät ainekset ovat sellaisia, joista ei aiheudu ympäristön pilaantumista. Kantojen ja muiden orgaanisten materiaalien hautaamista läjitysalueelle tule pyrkiä välttämään, koska niistä voi aiheutua myöhemmin maaperän epävakautta.

Vesilain 5 luvun 7 §:n mukaan ojitus on toteutettava siten, ettei toiselle kuuluvalla alueella aiheudu vahingollista vettymistä tai muuta edunmenetystä. Ojaan tulevilla vesiensojeluurakenteilla vähennetään toiminnasta aiheutuvaa vesistökuormitusta. (Lupamääräys 6)

Estämällä asiattomien kulku alueella voidaan vähentää jätteiden luvatonta sijoittamista ja siitä aiheutuvia ympäristöriskejä ennakolta. (Lupamääräys 8)

Toiminta-ajat on määrätty hakemuksen mukaisina. Poikkeavista toiminta-ajoista on



syytä ilmoittaa lupaviranomaiselle tiedonkulun varmistamiseksi. (Lupamääräys 9)

Toiminta on järjestettävä siten, ettei siitä aiheudu eräistä naapuruussuhteista annetun lain (26/1920) 17 §:ssä tarkoitettua kohtuutonta räsitusta. Ilman pilaantumisen ja terveyshaittojen ehkäisemiseksi on huolehdittava siitä, että toiminnasta aiheutuva pölyhaitta jää mahdollisimman vähäiseksi. Melua on tarpeen rajoittaa häiriöille alttiiden kohteiden osalta. (Lupamääräykset 10 ja 11)

Lupamääräyksellä 12 varmistetaan toiminnan suunnitelmallinen ja turvallinen toteutus.

Lupamääräyksellä 13 ja 14 varmistetaan, että toiminta on suunnitelmallista, laadukasta ja mahdollisimman vähän ympäristön pilaantumista tai sen vaaraa aiheuttavaa. Maankaatopaikan pitäjän vastuulla on saattaa luvan rajoitukset alueen käyttäjän tietoon.

Maamassojen mukana saattaa kulkeutua luonnolle tai ihmisen terveydelle haitallisia vieraslajeja, joiden leviämistä on syytä estää. (Lupamääräys 15)

Lupamääräys 16 on annettu, jotta alueella voidaan aloittaa mahdollisten vuotojen ja muiden häiriötilanteiden torjuntatoimet välittömästi ja tehokkaasti, jolloin niistä aiheutuvat haitat jäisivät mahdollisimman vähäisiksi.

Lupamääräys 17 on annettu ympäristönsuojelulain 62 §:n ja jätelain 119 §:n perusteella.

Lupamääräys 18 on tarpeen, koska olennainen muutos toiminnassa saattaa aiheuttaa tarvetta tarkistaa lupaa tai suorittaa valvontatoimenpiteitä, joten niistä tulee ilmoittaa lupaviranomaiselle. Lisäksi määräys on annettu valvonnan toteuttamiseksi ja sitä varten tarpeellisten tietojen saamiseksi. Toiminnan päätyttyä toimintaa harjoittanut vastaa edelleen lupamääräysten mukaisesti tarvittavista toimista pilaantumisen ehkäisemiseksi, samoin kuin toiminnan vaikutusten selvittämisestä ja tarkkailusta.

Lupamääräys 19 on annettu ympäristönsuojelulain 59-61 §:n perusteella. 3 000 euroa on kohtuullinen vakuus, kun otetaan huomioon toiminnan laajuus ja luonne.

### **Lupapäätöksen voimassaolo**

Tämä lupapäätös on voimassa vuoteen 10.7.2034 saakka.

### **Valtioneuvoston asetuksen noudattaminen**

Jos valtioneuvoston asetuksella annetaan ympäristönsuojelulain tai jätelain nojalla tämän ilmoituspäätöksen määräyksiä ankarampia säännöksiä tai päätöksestä poikkeavia säännöksiä päätöksen voimassaolosta tai tarkastamisesta, asetusta on päätöksen estämättä noudatettava.

### **Käsittelymaksu**

Ilmoituksen käsittelystä peritään Haapajärven kaupungin ympäristönsuojelun maksutaksan mukaisesti 1870 €. Lasku lähetetään erikseen.

### **Päätöksestä tiedottaminen**

Päätös lähetetään kirjallisena ilmoittajalle ja sähköpostilla tahoille, joilta pyydettiin lausuntoa. Päätöksestä ilmoitetaan kirjallisesti toiminnan sijoituspaikan naapureille, joille on lähetetty tieto lupahakemuksen vireilletulosta.

Ilmoituspäätöksestä kuulutetaan Haapajärven kaupungin nettisivuilla.

Toimeenpano / ote Toiminnanharjoittaja  
Pohjois-Pohjanmaan ELY-keskus / kirjaamo

### Sovelletut oikeusohjeet

Ympäristönsuojelulaki (527/2014)  
Valtioneuvoston asetus ympäristönsuojelusta (713/2014)  
Laki kuntien ympäristönsuojelun hallinnosta (24.1.1986/64)  
Jätelaki (646/2011)  
Vesilaki (587/2011)  
Laki vieraslajeista aiheutuvien riskien hallinnasta (1709/2015)  
Haapajärven kaupungin Hallintosääntö (kaupunginvaltuusto 14.12.2020 § 62)  
Haapajärven kaupungin ympäristöpalveluiden toimintasääntö (Ympäristölautakunta 10.1.2024 § 4)  
Haapajärven kaupungin ympäristönsuojelun taksa, KAHALL 3.10.2023 § 223  
Oulujoen-lijoen vesienhoitoalueen vesienhoitosuunnitelma vuosille 2022-2027

### Päätöksestä tiedottaminen

Lupapäätös pidetään nähtävillä Haapajärven kaupungin verkkosivuilla 10.7.–16.8.2024. Päätös toimitetaan ilmoituksen tekijälle ja annetaan tiedoksi Haapajärven kaupungin ympäristölautakunnalle.

### Muutoksenhaku

Tähän päätökseen tyytymätön voi hakea muutosta Vaasan hallinto-oikeudelta. Valitusaika päättyy 16.8.2024. Tarkemmat muutoksenhakuohjeet ilmenevät päätöksen liitteenä olevasta valitusosoituksesta.

### Allekirjoitus

Riikka Lihavainen  
ympäristötarkastaja, Haapajärven ympäristöpalvelut

### Liitteet

Valitusosoitus

## VALITUSOSOITUS

<b>Valitusviranomainen</b>	Haapajärven kaupungin ympäristöpalveluiden ympäristönsuojeluviranomaisen päätökseen saa hakea valittamalla muutosta <b>Vaasan hallinto-oikeudelta</b> . Asian käsittelystä perittävästä maksusta valitetaan samassa järjestyksessä kuin pääasiasta.
<b>Valitusaika</b>	Määräaika valituksen tekemiseen on kolmekymmentä (30) päivää tämän päätöksen tiedoksisaannista sitä määräaikaan lukematta. Tiedoksisaannin katsotaan tapahtuneen seitsemäntenä (7.) päivänä päätöksen julkaisemisajankohdasta. Valitusaika päättyy <b>16.8.2024</b> .
<b>Valitusoikeus</b>	Päätöksestä voivat valittaa asianosaiset, sekä vaikutusalueella ympäristön-, terveyden- tai luonnonsuojelun tai asuinympäristön viihtyisyyden edistämiseksi toimivat rekisteröidyt yhdistykset tai säätiöt, sijaintikunta ja vaikutusalueen kunnat ja niiden ympäristönsuojeluviranomaiset, sekä elinkeino-, liikenne- ja ympäristökeskukset ja muut asiassa yleistä etua valvovat viranomaiset.
<b>Valituksen sisältö</b>	Valituskirjelmässä, joka osoitetaan Vaasan hallinto-oikeudelle, on ilmoitettava <ul style="list-style-type: none"> <li>- päätös, johon haetaan muutosta</li> <li>- valittajan nimi, kotikunta ja mihin valitusoikeus perustuu</li> <li>- postiosoite, puhelinnumero ja mahdollinen sähköpostiosoite, joihin asiaa koskevat ilmoitukset valittajalle voidaan toimittaa (mikäli yhteystiedot muuttuvat, on niistä ilmoitettava Vaasan hallinto-oikeudelle)</li> <li>- miltä kohdin päätökseen haetaan muutosta</li> <li>- mitä muutoksia päätökseen vaaditaan tehtäväksi</li> <li>- perusteet, joilla muutosta vaaditaan</li> <li>- valittajan, laillisen edustajan tai asiamiehen allekirjoitus, ellei valituskirjelmää toimiteta sähköisesti (faxilla tai sähköpostilla)</li> </ul>
<b>Valituksen liitteet</b>	Valituskirjelmään on liitettävä <ul style="list-style-type: none"> <li>- asiakirjat, joihin valittaja vetoaa vaatimuksensa tueksi, jollei niitä ole jo aikaisemmin toimitettu viranomaiselle</li> <li>- mahdollisen asiamiehen valtakirja tai toimitettaessa valitus sähköisesti selvitys asiamiehen toimivallasta</li> </ul>
<b>Valituksen toimittaminen</b>	<p>Valituskirjelmä liitteineen on toimitettava Vaasan hallinto-oikeudelle. Valituksen voi tehdä hallinto- ja erityistuomioistuinten asiointipalvelussa osoitteessa <a href="https://asiointi2.oikeus.fi/hallintotuomioistuimet">https://asiointi2.oikeus.fi/hallintotuomioistuimet</a>. Valituskirjelmä liitteineen voidaan myös lähettää postitse, faxina tai sähköpostilla.</p> <p>Valituskirjelmän on oltava perillä määräajan viimeisenä päivänä ennen virka-ajan päättymistä. Sähköisesti (faxina tai sähköpostilla) toimitetun valituskirjelmän on oltava toimitettu niin, että se on käytettävissä vastaanottolaitteessa tai tietojärjestelmässä määräajan viimeisenä päivänä ennen virka-ajan päättymistä.</p>
<b>Vaasan hallinto-oikeuden kirjaamon yhteystiedot:</b>	<p>käyntiosoite: Korsholmanpuistikko 43, 4. krs  postiosoite: PL 204, 65101 Vaasa  puhelin: 029 56 42780  faksi: 029 56 42760  sähköposti: vaasa.hao@oikeus.fi</p>
<b>Oikeudenkäyntimaksu</b>	Vaasan hallinto-oikeudessa valituksen käsittelystä perittävä oikeudenkäyntimaksu on 270 euroa. Mikäli hallinto-oikeus muuttaa valituksenalaista päätöstä muutoksenhakijan eduksi, oikeudenkäyntimaksua ei peritä. Maksua ei myöskään peritä eräissä asiaryhmissä eikä myöskään, mikäli asianosainen on muualla laissa vapautettu maksusta. Maksuvelvollinen on vireillepanija ja maksu on valituskirjelmäkohtainen.