



Päätöksen tiedoksianto

Haapajärven kaupungin ympäristöpalvelut / ympäristötarkastaja

Ympäristötarkastaja on tehnyt seuraavan viranhaltijapäätöksen:

Ympäristönsuojelulaki (527/2014) 115 a § eläinsuojan ilmoituspäätös

Päätöksen antopäivä 29.8.2024
Julkaistu verkkosivuilla 29.8.2024

Päätös nro	Asia
5 §	Ympäristönsuojelulain mukainen eläinsuojan ilmoituspäätös, Mty Keskitalon maito

Päätös liitteineen on nähtävillä Haapajärven kaupungin verkkosivuilla (Kuulutukset) muutoksenhakuajan 29.8.–7.10.2024.

Lisätietoja asiasta antaa
29.8.2024 Riikka Lihavainen, 040 3008 272, riikka.lihavainen@haapajarvi.fi
2.9.2024 alkaen Marcus Tjärnu, 040 3008 272, marcus.tjarn@haapajarvi.fi

Muutoksenhaku

Määräaika valituksen tekemiseen on kolmekymmentä (30) päivää tämän päätöksen tiedoksisaannista sitä määräaikaan lukematta. Tiedoksisaannin katsotaan tapahtuneen seitsemäntenä (7.) päivänä päätöksen julkaisemisajankohdasta, eli 5.9.2024. Valitusaika päättyy **7.10.2024**. Valitus on osoitettava ja toimitettava Vaasan hallinto-oikeudelle. Valitusohje päätöksen liitteenä.

Haapajärvellä 29.8.2024

Riikka Lihavainen
ympäristötarkastaja

Asia

Ympäristönsuojelulain mukainen eläinsuojan ilmoituspäätös,
Mty Keskitalon maito

Ilmoituksen tekijä

Maatalousyhtymä Keskitalon maito
Runkotie 449
85940 Räisälänmäki
Y-tunnus 2330004-9
Yhteyshenkilö

Ympäristölupa ja sopimukset

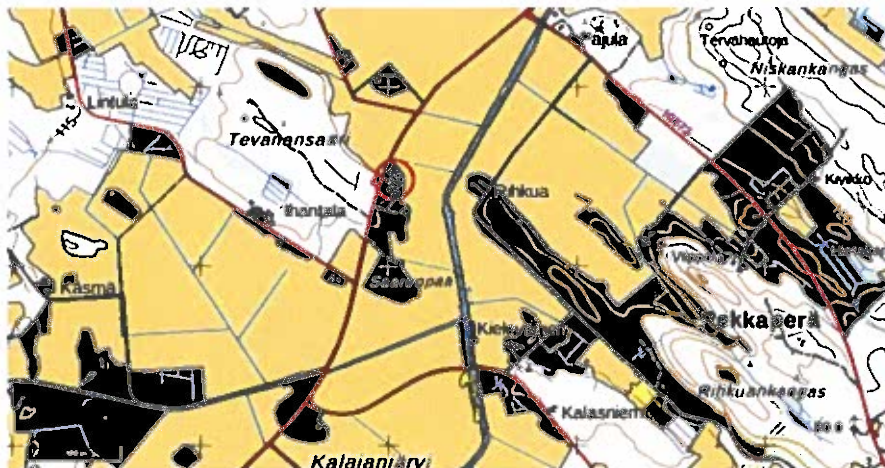
Tilan nykyiselle toiminnalle on Peruspalvelukuntayhtymä Selänteen ympäristönsuojeluviranomaisen 19.4.2017 myöntämä ympäristölupa, joka käsittää tilat Honkala (691-403-115-0, Runkotie 449) ja Keskitalo (691-401-40-2, Jäppiperäntie 132). Tilojen Honkala ja Keskitalo välinen etäisyys on noin 8 kilometriä.

Toiminnanharjoittaja toimitti 5 maanvuokrasopimusta, joiden yhteenlaskettu peltoala on 46,25 hehtaaria.

Tilan sijainti ja ympäristö

Honkala tila (tilakeskus ympyröity kuvassa 1) sijaitsee Reisjärven kunnassa Kalajan kylässä, hakijoiden omistamalla kiinteistöllä 691-403-115-0, Honkala. Etälietesäiliöt sijaitsevat kiinteistöille 691-401-40-3, 691-401-16-71, 691-401-8-96 ja 691-403-78-3.

Eläinsuojan karttakoordinaatit ovat N:7062505, E:405978 (ETRS-TM35FIN)



Kuva 1 Honkala tilan sijainti (Lähde: Maanmittauslaitos, paikkatietoikkuna)

Tilakeskus sijaitsee maatalousvaltaisella haja-asutusalueella, jossa ei ole oikeusvaikutteista kaavaa. Ympäristö on metsäistä aluetta.

Lähin asuinrakennus sijaitsee 370 metrin päässä tilakeskuksen itäpuolella.

Toiminta ei sijaitse luonnonsuojelualueiden tai muiden suojeltujen kohteiden välittömässä läheisyydessä.

Tilakeskus ei sijaitse valtion ympäristöhallinnon luokittelemalla pohjavesialueella eikä sen välittömässä läheisyydessä. Lähin pohjavesialue (Kantinkangas, 1-luokka, vedenhankintaa varten tärkeä pohjavesialue) sijaitsee noin 8 km päässä. Tilan pellot ja etälietesäiliöt eivät sijoitu luokitelluille pohjavesialueille.

Lähin vesistö on noin 240 metrin etäisyydellä itäpuolella virtaava Kalajanjoki. Tilakeskus sijaitsee Kalajanjärven vesistöalueella (53.052), joka laskee Kalajoen yläosan alueelle.

Tilakeskuksen välittömässä läheisyydessä ei ole tiedossa olevia suojeltavia kohteita.

Hakemuksen mukainen toiminta ja toiminnan ympäristövaikutukset

Hakemus koskee maidontuotantotoimintaa ja sen laajentamista. Tila on sitoutunut luomutuotantoon.

Ympäristöluvan mukaan eläinsuojaan (Honkala) on saanut sijoittaa enintään 120 lypsylehmää ja 15 vasikkaa (< 3 kk) eli yhteensä 1321,5 eläinyksikköä. Suunnitellun muutoksen jälkeen eläinsuoiin tulee 143 lypsylehmää ja 45 vasikkaa (alle 6 kk), eläinyksikkömäärään muutettuna 1620,9 eläinyksikköä.

Honkalan tilakeskukseen kuuluu pihattonavetta ja erillinen kylmäkasvattamo (hakemuksessa nimellä ulkotarha) 3-6 kuukauden ikäisille vasikoille. Ympäristöluvassa ei ole mainintaa erillisestä kylmäkasvattamosta tai sen välittömässä yhteydessä olevasta jaloittelualueesta.

Toimintaa laajennetaan lisäämällä lypsylehmäpaikkoja ja vasikoita kylmäkasvattamoon. Laajennuksen jälkeen pihatossa on eläinpaikat 143 lypsylehmälle ja 20 vasikalle (alle 6 kk). Kylmäkasvattamoon tulee 25 alle 6 kuukauden ikäistä vasikkaa. Pihatossa lypsylehmien (143 kpl) lanta käsitellään lietelantana. Pihatton alle 3 kuukauden ikäisille vasikoille tarkoitettu vasikkakarsinassa (30 m²) lanta käsitellään kuivikelantana ja karsina tyhjenetään 4 kertaa vuodessa. Kuivikkeen paksuus on 20 cm. Kuivikemateriaalina käytetään turvetta, olkea tai kutteria. Pihattonavetassa on lämmöneristys ja luonnollinen ilmanvaihto.

Ilmoituksen mukaan betonipohjaisessa kylmäkasvattamossa on eläinpaikat 25 vasikalle (3-6 kk). Kylmäkasvattamossa lanta käsitellään kuivalantana ja se tyhjenetään 4 kertaa vuodessa. Kylmäkasvattamon kestokuivikekarsina on kooltaan 73 m², kuivikkeen paksuus on 20 cm ja kuivikemateriaalina käytetään olkea, turvetta tai kutteria. Kylmäkasvattamossa ei ole lämmöneristystä eikä siellä käsitellä jätevesiä. Eläinsuojassa on luonnollinen ilmanvaihto.

Ilmoituksen mukaan laajennuksen yhteydessä ei rakenneta uutta tuotantotilaa, vaan eläinpaikat löytyvät olemassa olevasta rakennuksesta. Lehmät lypsetään kahdella lypsyrobotilla.

Eläimiä laidunnetaan 4 kuukautta vuodessa. Pihatosta eläimet pääsevät vapaasti laidunalueelle ympärivuotisesti. Umpilehmät laiduntavat kesäkauden ympärivuorokautisesti. Pihattonavetan läheisyydessä sijaitsee ulkotarha, jonne lehmillä on oma

kulkuväylä. Kylmäkasvattamon yhteydessä on oma hiekkapohjainen jaloittelualaue, joka puhdistetaan tarvittaessa ja johon vaihdetaan tarvittaessa uusi hiekka.

Tilakeskuksen yhteydessä on alapäin täytettävä 2 500 m³ avolietesäiliö, jonka katteena on lietelannan luontainen kuorettuma. Lisäksi tilan käytössä on neljä betonista, alakautta täytettävää etälietesäiliötä (1410 m³, 990 m³, 550 m³ ja 1270 m³). Kaikki etälietesäiliöt ovat avoimia ja niiden katteena on naudanolannan luontainen kuorettuma. Lähes kaikki etälietesäiliöt sijaitsevat noin 2 km päässä tilakeskuksesta. Yksi etälietesäiliö sijaitsee noin 8 km päässä, Keskitalo tilan läheisyydessä. Kaikkien lietesäiliöiden kuormausalueen materiaalina on murske.

Hakemuksen mukaan tilalle rakennetaan uusi, noin 620 m³ avolietesäiliö tilakeskuksen yhteyteen. Lietesäiliöön tulee naudanolannan luonnollinen kuorettuma ja täyttö tapahtuu alakautta.

Tilan käytössä olevien lietesäiliöiden ja lietekuilujen (350 m³) yhteenlaskettu tilavuus on noin 7 300 m³.

Kuivalantala sijaitsee noin 8 km päässä, Keskitalo tilan (hakemuksessa Jäppiperän lantala) yhteydessä. Kuivalantalan tilavuudeksi on ilmoitettu 420 m³. Reunakorkeudeksi on ilmoitettu 2 m ja 1 m. Kuivalantalan kuormausalueen materiaali on betoni. Ympäristöluvan (2017) mukaan kuivalantalan alla on 290 m³ virtsasäiliö, jonne lantalan sadevedet johdetaan.

Maituhuoneen pesuvesiä syntyy yhteensä noin 350 m³/v ja ne johdetaan lietesäiliöön. Sosiaalitilojen wc-vedet ja muut mahdolliset pesuvedet 100 m³/v johdetaan jäteveden puhdistamoon.

Liete- ja kuivikelanta käytetään pellolla lannoitteena. Lannanlevitykseen on käytettävissä peltoa yhteensä 264 ha, josta vuokrateltoa on 107,54 ha. Peltolohkot eivät sijaitse pohjavesialueella.

Esikuivattua rehua valmistetaan betonirakenteisiin laakasiiloihin (2 x 5 m³) 2 200 tonnia vuodessa. Puristenesteet johdetaan keräilykaivoon, josta ne pumpataan lietesäiliöön ja käytetään lannoitteena. Pilaantunut rehu varastoidaan Keskitalo tilan kuivalantalaan ja käytetään lannoitteena pellolla.

Polttoaineet ja kemikaalit

Tilakeskuksessa on käytössä yksi 2 m³ maanpäällinen polttoainesäiliö, joka on sijoitettu katettuun betonikaukaloon. Säiliö on varustettu ylitäytönestimellä ja laponestolla. Säiliössä ei ole vuodonilmaisinta. Polttoainesäiliö on tarkoitettu uusiksi 8 m³ kaksivaip-pasäiliöksi, joka sijoitetaan valuma-altaaseen.

Tilalla varastoidaan muita öljytuotteita 360 l autotallissa betonilattialla. Tila on viemä-roity ja varustettu öljynerotuskaivolla.

Rehunsäilöntäaineita varastoidaan 10 000 l/v, 1 000 l konteissa murskepihalla.

Eläinsuojassa käytettäviä pesuaineita käytetään 1 000 l/v ja pesuaineita varastoidaan 500 l sosiaalitilojen yhteydessä olevassa varastotilassa. Eläinten hoidossa tarvittavat lääkeaineet (0,5 l/v) säilytetään alkuperäisissä pakkauksissa tuotantorakennuksen jää-kaapissa tai lääkekaapissa.

Kasvinsuojeluaineita tai lannoitteita ei käytetä.

Jätteet

Tilan toiminnassa muodostuvat jätteet ja niiden käsittely ja jatkotoimituspaikat on esitetty alla olevassa taulukossa.

Jätelaji	Arvioitu määrä (kg/a)	Käsittely, säilytys ja jatkotoimituspaikka
Tavanomaiset jätteet		
Sekajäte	100	Jätehuolto
Maatalouden muovit	100	Jäteasema
Muu, mikä?		
Vaaralliset jätteet		
Jäteöljyt	360	Öljykeräykseen
Muut öljyiset jätteet (trasselit, suodattimet yms.)	5	jätekeräykseen
Liutinjäte		
Akut ja paristot	20	akku Kierrätykseen
Loisteputket		
Käsitelty puu		
Pilaantuneet rehut	1000	kompostoidaan kuivalantalaan
Muu, mikä?		

Kuolleet eläimet säilytetään tiiviillä metallilavalla peitettynä ja toimitetaan raatojen käsittelylaitokselle Honkajoki Oy:lle.

Vesi

Tuotantorakennusten vesi tulee Reisjärven kunnan vesijohtoverkosta. Veden kulutus on noin 14 m³/vrk. Lisäksi tilalla on oma kaivo.

Liikenne

Tilakeskuksen liikenne muodostuu maataloudelle tyypillisestä liikenteestä. Maitoauto käy joka toinen päivä. Eläinkuljetuksia on noin joka toinen viikko. Rehukuljetuksia on noin kerran kuukaudessa. Eläinlääkäri käy tilalla kuukausittain. Ruokinnasta johtuvaa liikennettä on päivittäin. Säilörehua tehdään kolme satoa (noin 2 päivää/sato). Lantaa levitetään kolme kertaa (5 päivää/kerta). Liikennöinti pyritään ajoittamaan siten, ettei naapuri häiriinny kohtuuttomasti.

Ilmanvaihto

Pihattonavetassa ja kylmäkasvattamossa on luonnollinen ilmanvaihto.

Arvio toiminnan vaikutuksista ympäristöön

Tuotantorakennuksessa on luonnollinen ilmanvaihto, jolloin poistoilma ei aiheuta pistekuormitusta. Navettailman laatu pyritään pitämään mahdollisimman hyvänä. Kuivikkeena käytetään turvetta, joka sitoo tehokkaasti ammoniakkia navettailmasta. Tila kuuluu tuotosseurantaan, joten karjan ruokinta voidaan suunnitella tarvenormien mukaisesti ylikuormitusta välttämällä ja siten minimoidaan typpipäästöt.

Lietelantalevityksessä käytetään multauslaitteita. Peltojen lannoitus tehdään suunnitelmallisesti lanta- ja maa-analyysien perusteella, joten ravinnepäästöt ovat mahdollisimman vähäisiä. Peltojen suojakaistat ovat direktiivien mukaisia. Lietteen levityksen aikaan lietesäiliöiden ympäristö pyritään pitämään mahdollisimman siistinä. Lietteen

levitysajankohdan osalta pyritään huomioimaan peltolohkojen läheisyydessä asuvien toivomukset siten, että heille ei aiheudu kohtuutonta hajuhaittaa. Rehujätteet varastoidaan kuivalantalaan ja käytetään pellolla lannoitteena. Säilörehun puristeneet johdetaan keräilykaivon kautta lietesäiliöön. Tilan säilörehut tehdään ajosilppurikalustolla tehokkaasti. Lisäksi lannanlevitys tehdään tehokkaasti, jolloin siitä johtuva sesonki- luontoinen liikennöinti on lyhytaikaista.

Tuotantorakennus ja sen ympäristö pyritään pitämään siistinä, etteivät haittaeläimet pääse lisääntymään. Tarvittaessa haittaeläimiä torjutaan. Tuotannon laajentuminen on vähäinen, joten sen myötä liikennemäärät eivät oleellisesti lisäänty. Tilan rakennusten, rakenteiden ja polttoainesäiliöiden kuntoa ja toiminnan ympäristövaikutuksia tarkkailaan päivittäisten toimien yhteydessä ja tarvittaessa ryhdytään korjaaviin toimenpiteisiin välittömästi.

Arvio toimintaan liittyvistä riskeistä

Tilalla on sähkökatkojen varalta aggregaatti, jonka avulla varmistetaan lypsyrobotin ja eläinten veden ja rehun saanti sähkökatkojen aikana. Eläintautien osalta noudatetaan ETT:n antamia ohjeita. Tuotantorakennuksista löytyy alkusammutuskalustoa.

Rakentamisessa on käytetty kuhunkin kohteeseen soveltuvia määräysten mukaisia rakennusmateriaaleja. Koneiden ja laitteiden sekä rakenteiden kuntoa tarkkaillaan päivittäisten toimien yhteydessä ja tarvittaviin korjaustoimiin ryhdytään välittömästi. Jätteet säilytetään asianmukaisesti ja toimitetaan niille kuuluville keräyspisteille. Tilalla toimivat työntekijät ohjeistetaan toimimaan niin, että vaaratilanteita ei syntyisi. Tilalla on käytössä valvontakamerat.

Käytössä oleva polttoainesäiliö on sijoitettu katettuun betonikaukaloon.

Arvio parhaan käyttökelpoisen tekniikan käytöstä

Lanta valuu jatkossa vapaasti lietesäiliöön ja traktorilla tehtävät pumppausvälit harvenevat. Lietelannan levityksessä käytetään multausrakennuksia. Navetassa on luonnollinen ilmanvaihto ja maidon lämmöntalteenottojärjestelmä.

Ilmoitusvelvollisuuden peruste ja toimivaltainen viranomainen

Toiminta on ilmoituksenvaraista ympäristönsuojelulain 115 a §:n 4 momentin sekä ympäristönsuojelulain liitteen 4, kohdan 5 a perusteella.

Reisjärven kunnan ympäristönsuojeluviranomaisena toimii Haapajärven kaupungin ympäristölautakunta (Haapajärven kaupungin hallintosääntö, kaupunginvaltuusto 14.12.2020 § 62). Ympäristö- ja rakennusvalvontapalveluiden toimintasäännön (ympäristölautakunta 10.1.2024 § 4) 8 §:n mukaan ilmoituspäätöksen käsittelyssä toimivalta on delegoitu viranhaltijalle (ympäristötarkastaja). Ympäristötarkastaja toimii kuntien ympäristönsuojelun hallinnosta annetun lain (24.1.1986/64) tarkoittamana kunnan ympäristönsuojeluviranomaisena.

Ilmoitushakemuksen vireilletulo ja käsittely

Hakemus on saapunut Haapajärven kaupungin ympäristölautakunnalle 22.5.2024.

Hakemusta on täydennetty 27.8.2024 maanvuokrasopimuksilla (5 kpl), hakemuksessa olevia tietoja on täsmennetty seuraavien osalta: vasikoiden lukumäärää, uuden polttoainesäiliön tilavuus ja jaloittelualaen pohjamateriaali.

Tiedottaminen

Ilmoitushakemuksen vireilläolosta on tiedotettu Haapajärven kaupungin verkkosivuilla 24.5.-1.7.2024. Vaikutusalueen (noin 600 metrin säteellä) kiinteistöjen omistajille on lähetetty tiedoksianto postitse.

Lausunnot

Hakemuksesta pyydettiin lausunto Haapajärven kaupungin terveydensuojeluviranomaiselta, joka totesi 4.6.2024 päivätyssä lausunnossa:

Maatalousyhtymä Keskitalon maidon tilakeskus, lantavarastot ja lannan levitykseen käytettävät pellot eivät sijoitu pohjavesialueelle tai vedenottamoiden läheisyyteen. Tilakeskuksesta on matkaa Kalajanjokeen noin 240 m, eikä lähistöllä ole uimapaikkoja, joihin toiminta voisi vaikuttaa. Tilalle tulee vesi Reisjärven vesiosuuskunnan verkostosta ja vettä on mahdollista ottaa myös omasta kaivosta, mikä turvaa tilan toimintaa mahdollisessa talousveden häiriötilanteessa. Alueella ei ole tiedossa olevia muita talousvesikaivoja. Toiminnan vaikutuspiirissä mahdollisesti olevien talousvesikaivojen ja lähteiden vedenlaadun turvaamiseksi tulee niiden ympärille jättää riittävä suojavyöhyke, jolla ei levitetä lantaa eikä laidunneta.

Tilakeskus ja pellot sijoittuvat maa- ja metsätalousvaltaiselle haja-asutusalueelle. Tilan suunnitteilla oleva laajennus on melko vähäinen, sillä se ei vaadi lainkaan uutta rakentamista. Lähimmät naapurit sijoittuvat noin 370-600 m päähän eläinsuojasta ja lannan varastointitiloista. Toimija arvioi hakemuksessaan, ettei tilan toiminnassa tapahdu merkittävää muutosta nykyiseen eläinmäärän lisäyksen jälkeen.

Elintarvikelain ja terveydensuojelulain mukaan toiminta on suunniteltava ja järjestettävä siten, että väestön ja yksilön terveyttä ylläpidetään ja edistetään. Toimijan on myös tunnistettava toimintansa terveyshaittaa aiheuttavat riskit ja vaarat sekä hallittava ja seurattava niihin vaikuttavia tekijöitä omavalvonnassaan. Haju-, melu- ja pölyhaittoja on pyrittävä torjumaan asianmukaisin ja käytettävissä olevin keinoin. Eläinsuojan ja sen ympäristön siisteyden sekä haittaeläinten torjuntaan on kiinnitettävä huomiota maito- ja rehuhygienian turvaamiseksi ja yleiseen viihtyvyyteen aiheutuvien haittojen vähentämiseksi.

Muistutukset ja mielipiteet

Hakemuksesta ei saapunut määräaikaan mennessä yhtään muistutusta.

Hakijan kuuleminen ja vastine lausuntoon

Toiminnanharjoittajalle on varattu mahdollisuus antaa vastineensa ilmoituksesta annettuun lausuntoon.

Hakija ei jättänyt vastinetta annettuun lausuntoon.

Tarkastus

Tilalle on tehty tarkastuskäynti 16.7.2024. Tarkastuksella kierrettiin tilakeskuksen toiminnalliset osat: eläinsuojat (pihattonavetta ja kylmäkasvattamo, vain ulkoapäin), liesäiliö, laakasiilot, jaloittelualue, ulkotarha, työkoneiden huoltotila ja jätehuolto. Hakemuksessa ulkotarhaksi nimetty rakennus vastaa eläinsuojaa (kylmäkasvattamo).

PÄÄTÖS

Maatalousyhtymä Keskitalon maidon laatima ilmoitus eläinsuojatoiminnan laajentamisesta kiinteistöllä 691-403-115-0 Honkala hyväksytään tällä päätöksellä hakemuksen mukaisesti ja alla olevin määräyksin.

Toimintaa on harjoitettava ilmoituksessa esitetyn mukaisesti ja toiminnanharjoittajan on noudatettava muun lainsäädännön ohella valtioneuvoston asetusta ilmoituksenvaraisista eläinsuojista (138/2019), valtioneuvoston asetusta eräiden maa- ja puutarhataloudesta peräisin olevien päästöjen rajoittamisesta (1250/2014) sekä tässä päätöksessä annettuja määräyksiä.

MÄÄRÄYKSET

Eläinsuoja

1. Eläinsuojiin saa sijoittaa enintään ilmoituksen mukainen määrä eläimiä (Taulukko 1), eläinyksikkömäärä yhteensä 1620,9 ey. Eläinmääriä voidaan muuttaa edellyttäen, että lannantuotto tai muut ympäristövaikutukset eivät ylitä edellä mainitun eläinyksikkömäärän lannantuottoa ja ympäristövaikutuksia.

Taulukko 1 Eläinmäärä

Eläin	Lukumäärä	Eläinyksikkökerroin	Eläinyksiköt
Lypsylehmä	143	10,8	1544,4
Vasikka (alle 6 kk)	45	1,7	76,5
Yhteensä			1620,9

Eläinsuojien rakenteet sekä lannan ja jätevesien käsittely ja varastointi

2. Eläinsuojien rakenteiden, jaloittelualueen, lannan varastointitilojen, lantakourujen ja muiden lannan johtamiseen tarkoitettujen rakenteiden sekä säilörehuvarastojen tulee täyttää maa- ja metsätalousministeriön tuettavaa rakentamista koskevan asetuksen (606/2023) sekä nitraattiasetuksen (1250/2014) vaatimukset. Jaloittelualueita on hoidettava siten, ettei pinta- ja pohjavesiin aiheudu ravinnepäästöjä.
3. Lannan varastointitilavuuden tulee olla riittävä vähintään 12 kuukauden aikana kertyvälle lannalle. Hakemuksen mukaisella enimmäiseläinmäärällä on oltava käytävissä lietelannan varastointitilavuutta vähintään 3 650 m³.

Kuivikelannan varastointitilavuutta on oltava vähintään 275 m³. Kuivalantalatilavuudessa on huomioitava myös pilaantuneen rehun vaatima tilavuus.

Lannan kuormaaminen tulee tehdä tiivispohjaisella alustalla. Myös etäsäiliöiden kuormausalustan tulee olla tiivispohjainen.

Eläinsuojien ja lannanvarastointitilojen rakenteiden ja käytön tulee estää lannan tai niistä johtuvien valumavesien joutuminen pinta- tai pohjavesiin. Eläinsuojien katoilta kertyvät sade- ja sulamisvedet tulee johtaa lannan varasto- ja käsittelytilojen, kulkuväylien sekä jaloittelualueen ulkopuolelle.

Lantavarastot on tyhjennettävä vuosittain ja tyhjennyksen yhteydessä on tarkastettava lantavarastojen kunto ja mahdolliset puutteet on korjattava välittömästi.

Kattamattomat lietesäiliöt tulee varustaa riittävän tiheällä ja korkealla suoja-aidalla maa- ja metsätalousministeriön asetuksen (606/2023) mukaisesti.

4. Eläintenpito, lannan käsittely, varastointi, siirto ja hyödyntäminen tulee tapahtua siten, että siitä ei aiheudu kohtuutonta haittaa ympäristölle. Eläinsuojan, lantavarastojen ja rehuvarastojen ympäristö tulee pitää siistinä. Lannan levitys tulee hoitaa siten, ettei naapureille ja lannan levitysalojen läheisyydessä asuville aiheudu kohtuutonta hajuhaittaa.
5. Eläinsuojan sosiaalitiilojen käymäläjätevesiä ei saa johtaa lietesäiliöön tai virtsasäiliöön. Wc-vedet tulee johtaa umpisäiliöön tai vastaavaan asianmukaiseen jätevesisijärjestelmään. Jätevesisijärjestelmä tulee pitää asianmukaisessa kunnossa.

Lannan ja jätevesien hyödyntäminen

6. Lanta on ensisijaisesti hyödynnettävä lannoitteena pellolla. Tilalla on oltava jatkuvasti käytettävissä lannan levitykseen hakemuksen mukaisella eläinmäärällä vähintään 114 hehtaaria peltoa. Peltopinta-alaa tulee olla käytettävissä toiminnan aikana eläinsuojan todellisen eläinmäärän mukaan laskettu pinta-ala.
7. Eläinsuojan ja maito huoneen pesuvedet sekä jaloittelualan valumavedet tulee hyödyntää pellolla lannoitteena.

Jätteiden varastointi ja jätehuolto

8. Toiminta tulee järjestää siten, että jätettä syntyy mahdollisimman vähän. Toiminnassa syntyvät jätteet on lajiteltava ja toimitettava asianmukaiseen vastaanotto-paikkaan. Toiminnassa on noudatettava soveltuvin osin Järviseudun jätelautakunnan jätehuoltomääräyksiä. Toiminnassa syntyvien jätteiden varastointi on järjestettävä siten, ettei varastoinnista aiheudu epäsiisteyttä, haju- tai terveyshaittaa, maaperän tai pohjaveden pilaantumisvaaraa tai muuta haittaa ympäristölle. Toiminnasta syntyvien jätteiden polttaminen on kielletty.
9. Vaarallisia jätteitä tulee käsitellä siten, ettei niistä aiheudu haittaa ympäristölle. Vaarallisia jätteitä on varastoitava lukitussa ja tiivispohjaisessa tilassa, josta mahdolliset valumat voidaan kerätä talteen. Jätteet tulee toimittaa vaarallisten jätteiden vastaanottopisteisiin jätehuoltomääräysten mukaisesti. Vaarallinen jäte on pakattava ja merkittävä ja siitä on annettava tarpeelliset tiedot jätehuollon kaikissa vaiheissa. Vaarallisen jätteen siirtämisestä ja luovuttamisesta vastaanottajalle on laadittava siirtoasiakirja.
10. Eläinjäte (kuolleet eläimet) on säilytettävä tiiviillä alustalla, näkösuojassa ja ne on toimitettava mahdollisimman nopeasti Honkajoelle tai muuhun vastaavaan laitokseen jatkokäsittelyyn. Eläinjätteen säilytyksestä ei saa aiheutua hajuhaittaa tai epäsiisteyttä.
11. Kemikaalijäte on kerättävä talteen ja pidettävä erillään muista jätteistä eikä niitä saa sekoittaa toisiinsa tai muihin aineisiin. Vaaralliset jätteet tulee pakata kestäviin astioihin ja merkittävä ominaisuuksiensa mukaan sekä varastoitava lukitussa ja katetussa tai muutoin tiiviissä tilassa tiivispohjaisella alustalla. Öljy- ja muut kemikaalijätteet tulee toimittaa asianmukaiseen jatkokäsittelyyn. Vaarallisten jätteiden siirtämisestä ja luovuttamisesta on laadittava siirtoasiakirja.

12. Hyödyntämiskelpoinen jäte on kerättävä erikseen ja toimitettava asianmukaiseen kierrätykseen. Säilörehun varastoinnista syntyvät muovijätteet tulee toimittaa hyötykäyttöön tai muuhun asianmukaiseen käsittelylaitokseen.
13. Pilaantunut rehu tulee varastoida tiivispohjaisella alustalla. Rehu on hyödynnettävä lannoitteena pellolla.

Kemikaalien ja polttoaineen käsittely ja varastointi

14. Toiminnanharjoittajalla tulee olla tiedot käyttämistään vaarallisista kemikaaleista ja niiden määrästä sekä kemikaalien käyttöturvallisuustiedote. Kemikaalien käsittelyn ja säilytyksen osalta on noudattava erityistä huolellisuutta ja varovaisuutta sekä noudatettava kunkin valmisteen käyttöturvallisuustiedotteen ja myyntipäälyksen ohjeita. Kemikaalit tulee säilyttää valmisteen myyntipäälysteissä ja varastoida asianmukaisesti tarkoitukseen soveltuvassa varastopaikassa ehjissä, suljetuissa ja merkityissä astioissa tiiviillä alustalla. Kemikaalivuodon pääsy muuhun kuin vuotojen keräilyyn tarkoitettuun viemäriin tulee estää suoja-altain, allastuksin ja kynnyksin. Kemikaalien käsittelystä ja varastoinnista ei saa aiheutua maaperän, pinta- tai pohjaveden pilaantumisvaaraa tai muuta haittaa ympäristölle tai terveydelle.
15. Polttoainesäiliöiden on oltava tyyppi hyväksytyjä polttoaineen varastointiin. Polttoainesäiliöiden alustan ja tankkauspaikan alustan tulee olla tiivis. Säiliöiden sijoituksessa tulee huomioida riittävät suojaetäisyydet. Maanpäällisten polttonestesäiliöiden tulee olla kaksivaippaisia tai sijoitettuna suoja-altaaseen siten, että mahdolliset polttoainevuodot eivät pääse maaperään. Sadeveden pääsy suoja-altaaseen tulee estää katoksella tai muulla vastaavalla järjestelyllä. Polttonestesäiliössä tulee olla ylitäytönestin, laponesto tai muu vastaava laite. Säiliöiden laitteet tulee lukita tankkausten väliaikoina ja säiliöt tulee pitää hyvässä kunnossa. Öljysäiliön mahdollinen vuoto on hallittava. Tankkauspaikan läheisyydessä on oltava imeytysainetta polttoainevuotojen varalle sekä tarkoituksenmukaiset alkusammutusvälineet. Käytetty imeytysaine tulee käsitellä asianmukaisesti ja toimittaa asianmukaiseen vastaanottoaikkaan.
16. Vaaralliset jätteet tulee varastoida erikseen omiin astioihin ja toimitettava käsiteltäväksi toimijalle, jolla on lupa vastaanottaa kyseistä jätettä.
17. Eläinlääkkeet tulee säilyttää ja hävittää eläinlääkäriltä saatujen ohjeiden mukaisesti.

Toiminnasta aiheutuvien haittojen torjunta

18. Ympäristönsuojelutoimia on ylläpidettävä ja edistettävä niin, ettei toiminnasta aiheutuva melu, päästöt ilmaan, maaperään, vesiin, viemäriin tai muu syy aiheuta joko vaaraa tai haittaa terveydelle tai ympäristölle. Toiminnasta ei saa aiheutua ympäristön roskaantumista, maisemahaittaa eikä yleistä viihtyisyyden alenemista.
19. Mikäli ilmenee ennalta arvaamattomia hajuhaittoja, tulee ryhtyä toimenpiteisiin hajuhaittojen vähentämiseksi.
20. Toiminnanharjoittajan tulee tarvittaessa ryhtyä tilakeskuksen toiminnasta aiheutuvien pölyhaittojen vähentämiseen, esim. pölyävien teiden kastelu tai suolaus.

Tarkkailu, kirjanpito ja raportointi

21. Eläinsuojien, lantavarastojen, laakasiilojen, säilörehun puristeneste- ja polttoainesäiliöiden, jaloittelualueen, tankkauspaikan ja jätehuoltotilojen kuntoa ja tiiveyttä tulee tarkkailla säännöllisesti. Havaitut puutteet ja vauriot on korjattava viivyttyä. Mahdolliset vuodot on kerättävä pois ja alue siistittävä.
22. Peltoon levitettävästä lietteestä tulee tehdä lanta-analyysejä tyypin, kokonaistypen ja kokonaisfosforin määrittämiseksi vähintään viiden vuoden välein.
23. Tilan toiminnasta tulee pitää kirjaa, josta selviää ympäristönsuojelun kannalta keskeisimmät tapahtumat ja toimenpiteet. Kirjanpidon tulee sisältää ainakin seuraavat tiedot:
 - tiedot eläinmääristä
 - tuotetun lannan määrä lantatyypeittäin (m³/vuosi)
 - lannan vastaanotto- ja/tai luovutussopimukset ja lannan toimittamisen ajankohdat
 - lannan levitykseen käytettävissä oleva peltoala (ha), uudet tai muutuneet peltoalat ja sopimukset
 - tiedot toiminnasta syntyneistä jätteistä (myös kuolleet eläimet kpl/v), niiden määrät ja jätteiden toimituspaikka
 - tiedot mahdollisista muutoksista ja poikkeuksellisista tilanteista toiminnassa
 - havaitut puutteet, vauriot sekä niiden korjaustoimenpiteet
 - tiedot polttoainesäiliöiden ja kylmähuollon tarkastuksista
 - tiedot toiminnassa havaituista häiriötilanteista tai muista poikkeuksellisista tilanteista

Jätekirjanpito tulee säilyttää kuusi vuotta ja muu kirjanpito viisi vuotta. Toimintaa koskeva vuosiyhteenveto on säilytettävä ja esitettävä valvontaviranomaiselle pyydettäessä.

Muut määräykset

24. Toiminnanharjoittajan tulee olla selvillä toimialaansa liittyvän ympäristön kannalta parhaan käyttökelpoisen tekniikan kehitymisestä ja varauduttava sen käyttöönottoon.
25. Toiminnanharjoittajan tulee varautua riittävästi häiriö- ja poikkeustilanteisiin, joilla saattaa olla haitallisia ympäristövaikutuksia. Häiriö- ja poikkeustilanteissa, joissa voi aiheutua merkittävää ympäristöhaittaa tai päästöjä maaperään, veteen tai ilmaan, on ryhdyttävä toimenpiteisiin vahinkojen estämiseksi. Mahdollisista häiriötilanteista ja poikkeuksellisista tilanteista tulee aina ilmoittaa viipymättä kunnan ympäristönsuojeluviranomaiselle. Öljy- ja kemikaalivahingosta tulee aina ilmoittaa välittömästi pelastusviranomaiselle ja ympäristönsuojeluviranomaiselle.
26. Haittaeläinten esiintymistä on ehkäistävä muun muassa pitämällä eläinsuojia ympäröivä alue riittävän siistinä ja estämällä haittaeläinten pääsy ravinnonlähteisiin. Tarvittaessa haittaeläimiä on torjuttava.
27. Toiminnanharjoittajan on ilmoitettava hyvissä ajoin ennen toiminnan laajentamista, muuttamista (olennainen muutos), lopettamista, toiminnanharjoittajan vaihtumista tai muusta toiminnan valvonnan kannalta olennaisesta muutoksesta valvontaviranomaiselle. Ilmoitukseen on tarvittaessa liitettävä asianmukaiset suunnitelmat tarvittavista ympäristönsuojelutoimista.

28. Toiminnan loppuessa tai keskeytyessä on varastoitu lanta ja jätteet toimitettava asianmukaiseen hyötykäyttöön tai keräykseen.
29. Eläinsuojan laajennusosan ja jaloittelualueen parannustöiden valmistumisesta on ilmoitettava kunnan ympäristönsuojeluviranomaiselle.

Päätöksen perustelut

Toimittaessa ilmoituksen ja tämän päätöksen mukaisesti tilan toiminta täyttää ympäristönsuojelulain ja jätelain sekä niiden nojalla annettujen asetusten vaatimukset. Etukäteen arvioituna toiminnasta ei aiheudu toiminnan laatu, päätöksen määräykset ja sijoituspaikka huomioon ottaen terveyshaittaa, merkittävää muuta ympäristön pilaantumista tai sen vaaraa, maaperän tai pohjaveden pilaantumista, erityisten luonnonolosuhteiden huonontumista, vedenhankinnan tai yleiseltä kannalta tärkeän muun käyttömahdollisuuden vaarantumista toiminnan vaikutusalueella eikä eräistä naapurussuhteista annetussa laissa tarkoitettua kohtuutonta rasitusta. Toiminta täyttää jätelain, eläinsuoja-asetuksen sekä nitraattiasetuksen vaatimukset. Eläinsuojan ja lannan varastointiin tarkoitettujen rakennelmien vähimmäisetäisyysvaatimukset täyttyvät. Edellytykset ilmoituksen hyväksymiselle ovat olemassa.

Lausunnossa esiin nousseet asiat on huomioitu lupamääräyksissä.

Määräysten perustelut

Ilmoituksessa on oltava ilmoituksen käsittelyn kannalta tarpeelliset ja sitovat tiedot toiminnasta, sen vaikutuksista, asianosaisista ja muista merkityksellisistä seikoista. Tämä päätös on tehty ilmoituksen mukaiselle eläinmäärälle. Eläinten määrässä ja ikäjakaumassa tapahtuvien muutosten vuoksi kokonaisuutta tulee tarkastella eläinyksikköjen avulla. Edellä mainitut muutokset ovat mahdollisia, kun kokonaiseläinyksikkömäärä (1620,9 ey) ei ylity. Eläinyksikkömäärä on laskettu ympäristönsuojelulain (527/2014) liitteen 3 mukaisilla kertoimilla. (Määräys 1)

Eläinsuojien rakenteiden, jaloittelualueiden, lantavarastojen, lantakourujen rakenteellisista vaatimukset perustuvat maa- ja metsätalousministeriön tuettavaa rakentamista koskevassa asetukseen (606/2023, 6-10 §) sekä valtioneuvoston asetukseen eräiden maa- ja puutarhataloudesta peräisin olevien päästöjen rajoittamisesta (1250/2014, nitraattiasetus). Kotieläintalouden ympäristönsuojeluohjeen mukaan myös eläinten kulutite laitumelle ja eläinten keräilyalue tulisi perustaa riittävän kovapohjaisiksi ja kuiviksi ja näiltä alueilta lanta tulisi poistaa säännöllisesti. Määräys on annettu ympäristönsuojelulaissa (527/2014) säädetyin maaperän (16 §) ja pohjavesien (17 §) pilaantumisen ehkäisemiseksi. Lannan varastointitilojen mitoitus perustuu valtioneuvoston asetukseen eräiden maa- ja puutarhataloudesta peräisin olevien päästöjen rajoittamisesta (1250/2014, nitraattiasetus). Nitraattiasetuksen 5 §:n mukaan lantalan tilavuuden tulee riittää vähintään 12 kuukauden aikana kertyvälle lannalle asetuksen liitteessä 1 esitettyjen vähimmäistilavuuksien mukaisesti. Käytettävissä olevat lantatilavuudet (lietelanta noin 7 300 m³ ja kuivikelanta 420 m³) ovat riittävät hakemuksessa esitetyle eläinmäärälle. Osa kuivikelannasta on kuivikepohjassa ja eläimet laiduntavat osan vuodesta, joten osa lannasta jää laitumelle. Nitraattiasetuksen ehdot lannan vähimmäistilavuudesta täyttyvät. Hakemuksessa esitetyn varastointitilavuuden voidaan katsoa riittävän myös lietesäiliöön kertyvän sadeveden ja puristenesteen varastointiin. Lantavarastojen vuosittaisella tyhjentämisellä varmistetaan hyötytilavuuden säilyminen suunnitelmien mukaisena. Lietesäiliöiden hajunhallintamenetelmänä on luontainen kuoretuma ja lietesäiliöt täytetään alaosaan pumppaamalla ja valuttamalla liete lietekuilusta säiliön alaosaan. Avonaisten lietesäiliöiden aitauksella estetään säiliöön putoaminen. (Määräykset 2-3)

Ympäristönsuojelulain (527/2014, 49 §) mukaan toiminnasta ei saa aiheutua

terveyshaittaa eikä naapuruussuhdelain (26/1920, 17 §) mukaista kohtuutonta rasi-
tusta, eikä toiminnasta saa aiheutua ympäristön pilaantumista tai sen vaaraa. Eläin-
suojan, lantavarastojen ja muiden rakenteiden asianmukaisella rakentamisella ja käy-
töllä voidaan estää ympäristöhaittojen syntyminen. (Määräys 4)

Ympäristönsuojelulain (527/2014, 155 §) mukaan jätevedet on käsiteltävä ja johdettava
siten, ettei niistä aiheudu ympäristön pilaantumisen vaaraa. (Määräys 5)

Lannanlevitykseen on oltava riittävästi peltoalaa ylilannoituksen ja siitä aiheutuvan ra-
vinnehuuhtouman välttämiseksi. Levitettävän lannan välitön multaaminen tai multaa-
van/sijoittavan levittimen käyttö lannanlevityksessä vähentää ravinteiden joutumista
pelloilta sadevesien mukana ojiin ja edelleen vesistöön. Lannan sijoittaminen maan-
pinnan alapuolelle peltoon vähentää samalla tyyppiyhdisteiden haihtumista pelloilta ja
vähentää lannanlevityksestä aiheutuvaa hajua. Peltopinta-alavaatimus perustuu kar-
janlannan keskimääräiseen fosforisisältöön ja siitä saatavan fosforilannoituksen ta-
soon sekä valtioneuvoston asetuksen ilmoituksenvaraisista eläinsuojista (138/2019,
eläinsuoja-asetus) liitteen 2 taulukkoon ympäristöministeriön kotieläintalouden ympä-
ristönsuojeluohjeen (17/2021) mukaisesti. Lannan peltolevityksessä tulee noudattaa
nitraattiasetuksen (1250/2014, 10 §) määräyksiä. Eläinten valkuaisruokinta tulee pyrkiä
optimoimaan niin, että lietelantaan joutuvien tyyppiyhdisteiden määrä voidaan pitää
mahdollisimman vähäisenä. Lietteen/lannan peltolevityksessä tulee noudattaa valtio-
neuvoston asetusta eräiden maa- ja puutarhataloudesta peräisin olevien päästöjen ra-
joittamisesta (1250/2014) annettuja määräyksiä. Eläinsuoja-asetuksen (138/2019, 6
§) mukaan jaloittelualueen valumavedet on kerättävä talteen. Kerätyt valumavedet
saadaan hyödyntää pellolla lannoitteena. Valumavesiä ei saa johtaa käsittelemättö-
mänä ympäristöön. (Määräykset 6-7)

Jätelain (646/2011, 8 §) mukaan syntyvää jätettä ja sen haitallisuutta on ensisijaisesti
pyrittävä vähentämään ja muodostuva jäte on käytettävä uudelleen tai kierrätettävä.
Kierrätykseen kelpaamaton jäte on muulla tavoin hyödynnettävä ja viime kädessä lop-
pukäsiteltävä. Toimittamalla vaaralliset jätteet asianmukaiseen käsittelyyn, voidaan vä-
hentää niiden aiheuttamia riskejä terveyteen ja ympäristöön. Jätteiden varastointia ja
jätehuoltoa koskevat määräykset on annettu jätteiden muodostumisen vähentämiseksi
ja roskaantumisen estämiseksi sekä öljyvahinkojen estämiseksi. Jätteen haltijan on jä-
telain (646/2011, 12 §) mukaan oltava selvillä jätteen alkuperästä, määrästä, lajista,
laadusta ja muiden jätehuollon järjestämiselle merkityksellisistä jätteen ominaisuuksista
sekä jätteen ympäristö- ja terveysvaikutuksista ja tarvittaessa annettava näitä
koskevat tiedot muille jätehuollon toimijoille. Eläinsuoja-asetuksen (138/2019, 7 §) re-
hujätteet ja muut ruokinnan tähteet on varastoitava siten, ettei varastoinnista aiheudu
ravinnepäästöjä pinta- tai pohjavesiin, epäsiisteyttä taikka haju- tai muuta haittaa ympä-
ristölle. (Määräykset 8-13)

Polttoaineen varastoinnista ja käsittelystä on annettu määräys ympäristöhaittojen es-
tämiseksi. Suojaetäisyydet esimerkiksi ojiin, talousvesikaivoihin ja rakennuksiin tulee
huomioida säiliön sijoituksessa. Mahdolliset vuodot on helpompi havaita ja korjata ti-
vispohjaisella alustalla. Haitallisten aineiden maaperään, vesiin sekä maaperän pilaan-
tumisen estämiseksi on tarpeen antaa määräykset jätteiden, kemikaalien ja polttoai-
neen käsittelystä ja varastoinnista. Ympäristönsuojelulain 6 §:n selvilläolovelvollisuu-
den mukaan toiminnanharjoittajan on oltava selvillä käyttämiensä ja varastoimiensa
kemikaalien ympäristövaikutuksista, ympäristöriskeistä ja niiden hallinnasta sekä hai-
tallisten vaikutusten vähentämismahdollisuuksista. Toiminta maatilalla on järjestettävä
niin, että ympäristön pilaantuminen voidaan ehkäistä ennakolta. Jos pilaantumista ei
voida kokonaan ehkäistä, se on rajoitettava mahdollisimman vähäiseksi (ympäristön-
suojelulaki 527/2014, 7 §). Ympäristönsuojelulaki (524/2014, 16 ja 17 §:t) kieltää maa-
perän ja pohjaveden pilaamisen. Toiminnanharjoittajan on huolehdittava, että mahdol-
lisen vuodon sattuessa kemikaalit eivät pääse maaperään, vesiin tai viemäriin.

(Määräykset 14-17)

Ympäristönsuojelulain mukaan toiminnasta ei saa aiheutua terveyshaittaa eikä naapurussuhdelain mukaista kohtuutonta rasitusta, eikä toiminnasta saa aiheutua ympäristön pilaantumista ja sen vaaraa. Eläinsuojan rakenteiden ja käytön tulee estää lannan tai niistä johtuvien valumavesien joutuminen pinta- tai pohjavesiin. Eläinsuojan ja jaloittelualueiden rakenteita, lannan ja jätevesien varastointia ja lietesäiliötä koskevista vaatimuksista on säädetty eräiden maa- ja puutarhataloudesta peräisin olevien päästöjen rajoittamisesta annetun valtioneuvoston (1250/2015, nitraattiasetus) ja tuettavaa rakentamista koskevista ympäristönsuojeluväitimuksistä annetun maa- ja metsätalousministeriön asetuksessa (606/2023). Eläinsuojien pohjarakenteiden sekä lannan ja jätevesien varastointitilojen tulee olla vesitiivistä materiaalia. Eläinsuojan, jaloittelualueiden, lannan varastointitilojen ja muiden rakenteiden asianmukaisella rakentamisella ja käytöllä estetään ympäristöhaittojen syntyminen ja pinta- ja pohjavesien pilaantuminen. Avonainen lietesäiliö on aidattava ihmisten ja eläinten putoamisriskin varalta. Jätevedet on ympäristönsuojelulain (155 §) mukaan johdettava siten, ettei niistä aiheudu ympäristön pilaantumisen vaaraa. Kotieläintalouden ympäristönsuojeluohjeen mukaan on tärkeä varautua tilanteisiin, jos säiliöt täyttyvät esimerkiksi äkillisten sadekuurojen tai tavallista kosteamman rehun vuoksi.

Määräyksellä rakenteiden kunnan tarkkailusta ja kunnossapidosta varmistetaan, että vuodot ja rakenteiden puutteet havaitaan ja rakenteet pidetään vaatimukset täyttävässä kunnossa. Vaatimus lanta-analyyseistä perustuu nitraattiasetukseen (12 §). Eläinsuoja-asetus (138/2019, 9 §) velvoittaa toiminnanharjoittajaa pitämään kirjaa toiminnastaan. Kirjanpidon avulla voidaan seurata ympäristövaikutuksia, jotta niiden mahdollisesti aiheuttama haitta voidaan minimoida. Toiminnan tarkkailu on myös tarpeen viranomaisen tiedonsaannin turvaamiseksi ja valvonnallisista syistä. Toiminnasta saatujen tietojen perusteella viranomainen voi arvioida toiminnan lainmukaisuutta ja lupamääräysten toteutumista. Jätelain (646/2011, 118 §) mukaan toiminnanharjoittajan on pidettävä kirjaa jätteistä ja 119 §:n mukaan jätekirjanpitotiedot on säilytettävä kuuden vuoden ajan. Tarkkailutietojen toimittaminen pyydettyä viranomaiselle on tarpeen toiminnan valvomiseksi. (Määräykset 22-23)

Parhaan käyttökelpoisen tekniikan kehittymisen kautta voi tulla mahdollisuuksia vähentää päästöjä olennaisesti ilman kohtuuttomia kustannuksia. Päätöksen haltijalla on ympäristönsuojelulain mukainen selvilläolovelvollisuus, joka koskee myös toiminnan haitallisten vaikutusten vähentämistä. (Määräys 24)

Ilmoitusvelvollisuus poikkeuksellisista tilanteista on määrätty viranomaisten tiedonsaannin varmistamiseksi, valvonnan toteuttamiseksi ja mahdollisten annettavien viranomaishjeiden vuoksi. Määräys välittömiin torjuntatoimiin ryhtymisestä päästöjen torjumiseksi on annettu välittömän pilaantumisen ehkäisemiseksi ja poikkeuksellisista päästöistä aiheutuvien haittojen minimoimiseksi. Ympäristönsuojelulain 14 §:n mukaan toiminnanharjoittajalla on pilaantumisen torjuntavelvollisuus. Ympäristönsuojelulain 123 §:n mukaan toiminnasta vastaavan on tehtävä ilmoitus valvontaviranomaiselle mm. onnettomuudesta aiheutuvasta päästöstä tai syntyvästä jätteestä, josta voi aiheutua välitöntä tai ilmeistä ympäristön pilaantumisen vaaraa. (Määräys 25)

Haittaeläinten torjunta on tarpeen lähialueelle aiheutuvan terveyshaitan estämiseksi ja viihtyisyyshaitan vähentämiseksi. Toiminnanharjoittaja on velvollinen huolehtimaan, ettei hänen toiminta lisää haittaeläinten määrää alueella. (Määräys 26)

Eläinsuojatoimintaa koskevien muutosten (laajennus, muutos, lopetus, keskeytys, toiminnanharjoittajan vaihtuminen tms.) ilmoitusvelvoitteella varmistetaan tiedonkulku ympäristöviranomaiselle. Ilmoituksen perusteella valvontaviranomainen voi tarkastella muutoksen vaikutuksia voimassa oleviin määräyksiin ja arvioida mahdollisen uuden ilmoituspäätöksen tai ympäristöluvan tarvetta. (Määräykset 27-28)

Eläinsuojan laajennusosan ja jaloittelualueen parannustöiden valmistumisesta tulee ilmoittaa valvontaviranomaiselle, jotta voidaan varmistua, että määräyksiä noudatetaan. (Määräys 29)

Määräyksiä ankarampien säädösten noudattaminen

Jos asetuksella annetaan tämän ilmoituspäätöksen määräyksiä ankarampia säännöksiä tai päätöksestä poikkeavia säännöksiä ilmoituspäätöksen voimassaolosta tai tarkastamisesta, on asetusta ilmoituspäätöksen estämättä noudatettava ympäristönsuojelulain (524/2014) 70 §:n nojalla.

Päätöksen voimassaolo

Tämä päätös on voimassa toistaiseksi.

Jos ilmoitusvelvollinen toiminta olennaisesti muuttuu, on toiminnalle haettava uusi ilmoituspäätös tai ympäristölupa. Tämä päätös on voimassa, kunnes uudesta hakemuksesta tehty päätös saa lainvoiman.

Lupaviranomainen voi määrätä, että lupa raukeaa, jos toimintaa tai sen aloittamisen kannalta olennaisia toimia ei ole aloitettu viiden vuoden kuluessa ilmoituspäätöksen lainvoimaiseksi tulosta.

Päätöksen täytäntöönpano

Päätös on lainvoimainen 8.10.2024, jos päätökseen ei haeta muutosta. Ilmoituspäätöstä on noudatettava mahdollisesta muutoksenhausta huolimatta.

Sovelletut säädökset ja muut ohjeet

Ympäristönsuojelulaki (527/2014) ja -asetus (713/2014)

Valtioneuvoston asetus ilmoituksenvaraisista eläinsuojista (138/2019, eläinsuoja-asetus)

Valtioneuvoston asetus eräiden maa- ja puutarhataloudesta peräisin olevien päästöjen rajoittamisesta (1250/2014, ns. nitraattiasetus)

Jätelaki (646/2011) ja -asetus (179/2012)

Laki eräistä naapuruussuhteista (26/1920)

Valtioneuvoston asetus talousjätevesien käsittelystä viemäriverkoston ulkopuolisilla alueilla (157/2017)

Maa- ja metsätalousministeriön asetus tuettavaa rakentamista koskevista ympäristönsuojeluvaatimuksista (606/2023)

Maa- ja metsätalousministeriön rakentamismääräykset ja -ohjeet, MMM-RMO C4

Ympäristöministeriön muistio 17.1.2019, Ehdotus valtioneuvoston asetukseksi ilmoituksenvaraisista eläinsuojista

Laki kuntien ympäristönsuojelun hallinnosta (24.1.1986/64)

Haapajärven kaupungin hallintosääntö (kaupunginvaltuusto 14.12.2020 § 62)

Haapajärven kaupungin ympäristöpalveluiden toimintasääntö (Ympäristölautakunta 10.1.2024 § 4)

Haapajärven kaupungin ympäristönsuojelun taksa, KAHALL 3.10.2023 § 223

Kunnalliset jätehuoltomääräykset. Järviseudun jätelautakunta 9.1.2024.

Oulujoen-lijoen vesienhoitoalueen vesienhoitosuunnitelma vuosille 2022-2027

Kotieläintalouden ympäristönsuojeluohje. Ympäristöministeriön julkaisuja 2021:17

Maatilojen kemikaalien käsittely ja varastointi. Ympäristöministeriön julkaisuja 2021:5

Päätöksestä tiedottaminen

Ilmoituspäätös olennaisine liitteineen pidetään nähtävillä muutoksenhakuajan Haapajärven kaupungin verkkosivuilla 29.8.-7.10.2024

Päätös toimitetaan hakijalle ja Pohjois-Pohjanmaan ELY-keskukselle. Päätös annetaan tiedoksi naapureille, terveydensuojeluviranomaiselle ja Haapajärven kaupungin ympäristölautakunnalle.

Käsittelymaksu ja sen määräytyminen

Ilmoituksen käsittelystä peritään Haapajärven kaupungin ympäristönsuojelun maksutaksan (KAHALL 3.10.2023) mukainen maksu. Taksan mukaan ympäristönsuojelulain 10 a luvun mukaisesta yleisestä ilmoitusmenettelyssä olevan laitoksen tai toiminnan ilmoituspäätöksen valmistelu (ympäristönsuojelulaki, liite 4) kohdan 4) b. mukaisesti maksu on 2100 euroa. Lasku lähetetään erikseen.

Muutoksenhaku

Tähän päätökseen tyytymätön voi hakea muutosta Vaasan hallinto-oikeudelta. Valitusaika päättyy 7.10.2024. Tarkemmat muutoksenhakuohjeet ilmenevät päätöksen liitteenä olevasta valitusosoituksesta.

Allekirjoitus

Haapajärvellä 29.8.2024

Riikka Lihavainen
ympäristötarkastaja, Haapajärven ympäristöpalvelut

Liitteet

Valitusosoitus
Ilmoitushakemus

VALITUSOSOITUS

Valitusviranomainen	Reisjärven kunnan ympäristönsuojeluviranomaisen päätökseen saa hakea valittamalla muutosta Vaasan hallinto-oikeudelta . Asian käsittelystä perittävästä maksusta valitaan samassa järjestyksessä kuin pääasiasta.
Valitusaika	Määräaika valituksen tekemiseen on kolmekymmentä (30) päivää tämän päätöksen tiedoksisaannista sitä määräaikaan lukematta. Tiedoksisaannin katsotaan tapahtuneen seitsemäntenä (7.) päivänä päätöksen julkaisemisajankohdasta. Valitusaika päättyy 7.10.2024 .
Valitusoikeus	Päätöksestä voivat valittaa asianosaiset, sekä vaikutusalueella ympäristön-, terveyden- tai luonnonsuojelun tai asuinympäristön viihtyisyyden edistämiseksi toimivat rekisteröidyt yhdistykset tai säätiöt, sijaintikunta ja vaikutusalueen kunnat ja niiden ympäristönsuojeluviranomaiset, sekä elinkeino-, liikenne- ja ympäristökeskukset ja muut asiassa yleistä etua valvovat viranomaiset.
Valituksen sisältö	Valituskirjelmässä, joka osoitetaan Vaasan hallinto-oikeudelle, on ilmoitettava <ul style="list-style-type: none"> - päätös, johon haetaan muutosta - valittajan nimi, kotikunta ja mihin valitusoikeus perustuu - postiosoite, puhelinnumero ja mahdollinen sähköpostiosoite, joihin asiaa koskevat ilmoitukset valittajalle voidaan toimittaa (mikäli yhteystiedot muuttuvat, on niistä ilmoitettava Vaasan hallinto-oikeudelle) - miltä kohdin päätökseen haetaan muutosta - mitä muutoksia päätökseen vaaditaan tehtäväksi - perusteet, joilla muutosta vaaditaan - valittajan, laillisen edustajan tai asiamiehen allekirjoitus, ellei valituskirjelmää toimiteta sähköisesti (faxilla tai sähköpostilla)
Valituksen liitteet	Valituskirjelmään on liitettävä <ul style="list-style-type: none"> - asiakirjat, joihin valittaja vetoaa vaatimuksensa tueksi, jollei niitä ole jo aikaisemmin toimitettu viranomaiselle - mahdollisen asiamiehen valtakirja tai toimitettaessa valitus sähköisesti selvitys asiamiehen toimivallasta
Valituksen toimittaminen	<p>Valituskirjelmä liitteineen on toimitettava Vaasan hallinto-oikeudelle. Valituksen voi tehdä hallinto- ja erityistuomioistuinten asiointipalvelussa osoitteessa https://asiointi2.oikeus.fi/hallintotuomioistuimet. Valituskirjelmä liitteineen voidaan myös lähettää postitse, faxina tai sähköpostilla.</p> <p>Valituskirjelmän on oltava perillä määräajan viimeisenä päivänä ennen virka-ajan päättymistä. Sähköisesti (faxina tai sähköpostilla) toimitetun valituskirjelmän on oltava toimitettu niin, että se on käytettävissä vastaanottolaitteessa tai tietojärjestelmässä määräajan viimeisenä päivänä ennen virka-ajan päättymistä.</p>
Vaasan hallinto-oikeuden kirjaamon yhteystiedot:	<p>käyntiosoite: Korsholmanpuistikko 43, 4. krs postiosoite: PL 204, 65101 Vaasa puhelin: 029 56 42780 faksi: 029 56 42760 sähköposti: vaasa.hao@oikeus.fi</p>
Oikeudenkäyntimaksu	Vaasan hallinto-oikeudessa valituksen käsittelystä perittävä oikeudenkäyntimaksu on 270 euroa. Mikäli hallinto-oikeus muuttaa valituksenalaista päätöstä muutoksenhakijan eduksi, oikeudenkäyntimaksua ei peritä. Maksua ei myöskään peritä eräissä asiaryhmissä eikä myöskään, mikäli asianosainen on muualla laissa vapautettu maksusta. Maksuvelvollinen on vireillepanija ja maksu on valituskirjelmäkohtainen.