

KUULUTUS

Turvallisuus- ja kemikaalivirasto (Tukes) on kaivoslain (621/2011) perusteella 3.10.2024 hyväksynyt seuraavan malminetsintälupaa koskevan hakemuksen:

Hakija: Fennia Gold Oy
Alueen nimi: Kopsa S
Lupatunnus: ML2022:0062
Alueen sijainti ja koko: Haapajärvi, 826,58 ha

Päätökseen saa kaivoslain (621/2011) 162 §:n nojalla hakea muutosta valittamalla hallinto-oikeuteen. Valitus on tehtävä kirjallisesti 30 päivän kuluessa päätöksen tiedoksisaannista. Päätöksen tiedoksisaannin katsotaan tapahtuneen seitsemäntenä päivänä päätöksen julkaisemisesta. Päätöksen liitteenä olevasta valitusosoituksesta ilmenee, miten muutosta haettaessa on meneteltävä.

Päätös on nähtävillä Tukesin kotisivulla osoitteessa: <https://tukes.fi/malminetsintaluvat-ja-valtaukset>

Tieto päätöksen antamisesta on julkaistu sijaintikunnan verkkosivuilla.

Lisätietoja kaivosasiat@tukes.fi tai ylitarkastaja Antti Mikkola puh. 029 505 2184

Kuulutettu 3.10.2024

Pidetään nähtävänä 11.11.2024 asti.

LIITTEET

Liite 1: Lupakartta malminetsintäalueesta

Fennia Gold Oy
PL 3
33211, Tampere

MALMINETSINTÄLUPAPÄÄTÖS

Hakija: Fennia Gold Oy
2839848-7
Suomi

Yhteystiedot: PL 3
33211, Tampere

Lisätietoja antaa:
Simo Piippo
simo.piippo@northgoldab.com
+358 44 2442 773

Alueen nimi: Kopsa S
Alueen sijainti: Haapajärvi

Hakemus on tullut vireille 4.10.2022. Kaivosviranomaisen on tehnyt hakemustarkastuksen ja todennut hakemuksen täyttävän kaivoslain 34 §:n vaatimukset. Hakemukselle on annettu lupatunnus ML2022:0062 ja kaivoslain 34 §:n mukainen etuoikeuspäivämäärä 4.10.2022.

Hakemuksen tarkoitus: Malminetsintä kaivoslain (621/2011) pykälien 5, 9 ja 32 tarkoittamalla tavalla.

PÄÄTÖS

Turvallisuus- ja kemikaalivirasto (Tukes) **myöntää** kaivoslain (621/2011) nojalla Fennia Gold Oy:lle malminetsintäluvan nimeltä "Kopsa S" lupatunnuksella ML2022:0062.

Perustelut: Hakija on osoittanut, että kaivoslaissa (621/2011) säädetyt edellytykset täyttyvät eikä luvan myöntämiselle ole kaivoslaissa säädettyä estettä. Tässä malminetsintälupapäätöksessä annetut tarpeelliset tarkentavat lupamääräykset yleisten ja yksityisten etujen turvaamiseksi perustuvat kaivoslain (621/2011) 51 §.

Malminetsintäluvan nojalla luvanhaltijalla on oikeus omalla ja toisen maalla tässä luvassa mainitulla alueella (malminetsintäalueella) tutkia geologisten muodostumien rakenteita ja koostumusta sekä tehdä muita kaivostoimintaa valmistelevia tutkimuksia ja muuta malminetsintää esiintymän paikallistamiseksi sekä sen laadun, laajuuden ja hyödyntämiskelpoisuuden selvittämiseksi sen mukaan kuin tässä malminetsintäluvassa tarkemmin määrätään. Malminetsintälupa ei oikeuta esiintymän hyödyntämiseen.

Päätöksen voimassaolo

Malminetsintälupa on **voimassa tällä päätöksellä enintään neljä (4) vuotta** päätöksen lainvoimaiseksi tulosta.

Perustelut: Luvan voimassaoloaika on lain sallima enimmäisaika malminetsintäluvalle. Malminetsintäluvan voimassaoloa voidaan jatkaa enintään kolme vuotta kerrallaan siten, että lupa on voimassa yhteensä enintään viisitoista vuotta. Mikäli luvanhaltija haluaa pienentää voimassa olevaa malminetsintä lupaa sen voimassaoloaikana tai luopua siitä kokonaan, tulee luvanhaltijan toimittaa kaivosviranomaiselle ilmoitus joko osittaisesta tai koko malminetsintäalueen raukeamisesta (Kaivoslaki 621/2011, 60 §, 61 §, 66 §, 67 §).

Päätöksen täytäntöönpano

Kaivoslain (621/2011) 168.1 §:n mukaisesti malminetsintäluvan perustuvat toimenpiteet saa aloittaa, kun siihen oikeuttava lupapäätös on saanut lainvoiman ja lupapäätöksessä määrätyt velvoitteet on suoritettu. Jos toimenpiteen suorittaminen edellyttää muualla lainsäädännössä vaadittua lupaa, saa toimenpiteen kuitenkin aloittaa vasta, kun toimenpiteeseen tarvittava muun lainsäädännön mukainen lupapäätös on saanut lainvoiman tai toiminnan aloittamiseen on saatu oikeus asiassa toimivaltaiselta viranomaiselta. Päätöksen lainvoimaisuus tulee tarkistaa luvassa mainitulta hallinto-oikeudelta valitusajan päättymisen jälkeen.

Luvan haltijan tulee huolehtia, että malminetsintätöitä suorittava henkilöstö ja urakoitsijat ovat perehtyneet tässä luvassa annettuihin määräyksiin.

Malminetsintäalueen tiedot

Pinta-ala: 826,58 ha

Alueen nimi: Kopsa S

Sijainti: Haapajärvi

Alueen tarkempi sijainti ja rajat ilmenevät tähän päätökseen liitetystä lupakartasta (Liite 1). Lupa-alueesta on rajattu pois tiedossa olevat esteet. Malminetsintää ei saa suorittaa tällä luvalla, eikä jokamiehenoikeudella 150 metriä lähempänä asumiseen tai työntekoon tarkoitettua rakennusta, yksityistä pihapiiriä tai erityiseen tarkoitukseen otetuilla alueilla. Jokamiehenoikeuksiin kuuluvalla liikkumisella ei myöskään saa aiheuttaa haittaa tai häiriötä muille ihmisille tai luonnolle.

Alueesta tarkemmin

Malminetsintä lupa-alueella ei sijaitse suojelualueita tai suojeluohjelma-alueita. Alueella on voimassa Pohjois-Pohjanmaan maakuntakaava. Alueella ei ole yleiskaavaa eikä asemakaavaa. Valmisteilla olevassa Pohjois-Pohjanmaan energia- ja ilmastovaihemaakuntakaavassa alue on potentiaalista tuulivoima-alueita. Haapajärven kaupunki suunnittelee osayleiskaavan laatimista tuulivoima rakentamisen mahdollistamiseksi alueella (asiasta ei vielä päätöstä eikä aloitettu). Alueelle sijoittuu valtakunnallisesti arvokas moreeni muodostuma (Lämäkangas) sekä osittain valtakunnallisesti arvokas maisema-alue (Kalajoen viljelysmaisemat).

Otaksuma mineraaleista

Alueen geologiseen malmipotentialiin sekä hakijan suorittamiin tutkimuksiin ja tuloksiin perustuen hakija otaksuu alueella olevan seuraavia kaivosmineraaleja: kulta (Au), kupari (Cu), sinkki (Zn), hopea (Ag), koboltti (Co), hiili (C), molybdeeni (Mo), vanadiini (V), kromi (Cr), nikkeli (Ni), wolframi (W), telluuri (Te) sekä platinaryhmän alkuaineet (PGE).

Yleisten ja yksityisten etujen turvaamiseksi tarpeelliset lupamääräykset (velvoitteet ja rajoitukset)

1. Määräys malminetsintätutkimusten sallituista ajankohdista ja menetelmistä, sekä malminetsintään liittyvistä laitteista ja rakennelmista

Tämän malminetsintäluvan nojalla on sallittua suorittaa seuraavia malminetsintätoimenpiteitä ja soveltaa seuraavia malminetsintämenetelmiä:

1. Geofysikaaliset ja geokemialliset tai vaikutuksiltaan niihin verrattavat tutkimusmenetelmät
2. Koneellisesti tehtävät maaperä- ja kallioperänäytteenotto (moreeni-, ura- ja pistenäytteet, kairaus)
3. Tutkimuskaivannot ja tutkimusojat

Perustelut: Hakija on esittänyt hakemuksessaan nämä menetelmät ja kaivosviranomaisen arvioi ne tarpeelliseksi ottaen huomioon kohteella tehdyt aikaisemmat tutkimukset. Jotta mahdolliselle jatkoluvulle edellytetty vaade tehokkaasta malminetsinnästä toteutuu, tässä lupamääräyksessä tarkoitettujen toimenpiteiden tulee olla pääosin suoritettuina.

2. Määräys tutkimustöitä ja -tuloksia koskevasta selvitysvelvollisuudesta

Malminetsintäluvan haltijan on vuosittain toimitettava kaivosviranomaiselle selvitys suoritetuista tutkimustöistä ja niiden tuloksista. Tutkimustöitä ja -tuloksia koskevaan vuosittaiseen selvitykseen on sisällytettävä: käytetyt tutkimus- ja työmenetelmät, yhteenveto tehdyistä tutkimuksista ja pääasialliset tulokset. Ohje löytyy Tukesin internet-sivuilta. Kunkin kalenterivuoden tutkimustöistä ja -tuloksista on raportoitava seuraavan vuoden kesäkuun loppuun mennessä, ellei toisin ohjeisteta.

Perustelut: Määräyksen perusteena on kaivoslaki (621/2011) 14 § ja VNa kaivostoiminnasta (391/2012) 4 §.

3. Määräys jälkitoimenpiteiden ajankohdasta ja ilmoittamisesta kaivosviranomaiselle

Kun malminetsintälupa on rauennut osittain, kokonaan tai peruutettu, malminetsintäluvan haltijan on raukeavilta alueilta;

1) välittömästi saatettava malminetsintäalue yleisen turvallisuuden vaatimaan kuntoon, poistettava väliaikaiset rakennelmat ja laitteet, huolehdittava alueen kunnostamisesta ja siistimisestä sekä saatettava alue mahdollisimman luonnonmukaiseen tilaan. Malminetsintäluvan haltijan on tehtävä kirjallinen ilmoitus kaivosviranomaiselle, malminetsintäalueeseen kuuluvien kiinteistöjen omistajille ja muille oikeudenhaltijoille, kun toimenpiteet on saatettu loppuun. Ilmoituksen tulee sisältää tiedot jälkitoimenpiteiden päättymispäivästä sekä kuvaus toteutetuista jälkitoimenpiteistä.

2) kuuden kuukauden kuluessa luovutettava kaivosviranomaiselle tutkimustyöselostus, tutkimukseen liittyvä tietoaineisto ja kirjallinen esitys edustavasta otoksesta kairasydämiä. Kaivosviranomaisen ohjeistaa hakijoita tarkemmin raportoinnin muodosta. Ohje löytyy Tukesin internet-sivuilta.

Perustelut: Määräyksen perusteena on kaivoslaki (621/2011), 15 § ja VNa kaivostoiminnasta (391/2012), 5 §.

4. Määräys kaivannaisjätteen jätehuoltosuunnitelmasta ja sen noudattamisesta

Malminetsinnästä tässä luvassa lupamääräyksessä 1 kohdassa 1 sallituilla menetelmillä, ei

synny kaivannaisjätettä. Mikäli kaivannaisjätettä syntyy lupamääräyksen 1 kohdassa 2 mainitussa kallioperänäytteenotossa kairaamalla, malminetsintäluvan haltija on velvollinen huolehtimaan sen haitallisuuden vähentämisestä sekä jätteen hyödyntämisestä ja käsittelemisestä. Maanpinnalle nouseva hienojakoinen paikallinen kiviaines eli kairaussoija on kaivoslain 13 §:ssä tarkoitettua kaivannaisjätettä. Hakija on toimittanut täydennyksenä kaivannaisjätteen jätehuoltosuunnitelman, jossa on kuvattu taloudellisesti ja teknisesti parhain tapa käsitellä kohteilla mahdollisesti syntyvä kairaussoija. Lupamääräyksessä 8 ja 9 on määrätty tarkemmin, kuinka tulee toimia luonnonsuojelulaissa tarkoitetuilla erityisesti suojeltavilla kohteilla tai jos alueelle sijoittuu pohjavesialueita.

Perustelut: Määräyksen perusteena on kaivoslaki (621/2011) 13 § ja VNa kaivostoiminnasta (391/2012) 3 §.

5. Määräys ilmoitusvelvollisuudesta koskien malminetsintäalueen maastotöitä ja rakennelmia

Malminetsintäluvan haltijan on hyvissä ajoin etukäteen ilmoitettava kirjallisesti malminetsintä-alueeseen kuuluvien **kiinteistöjen omistajille** (sekä näihin rinnastettaville, Kaivoslaki 5.2 §), ja muille oikeudenhaltijoille kaikista maastotöistä, jotka voivat aiheuttaa vahinkoa tai haittaa, sekä väliaikaisista rakennelmista.

Malminetsintäluvan haltijan on ilmoitettava maastotöistä toimialallaan yleistä etua valvoville viranomaisille:

- Tukesille,
- toimivaltaisen Pohjois-Pohjanmaan ELY-keskuksen ympäristövastuualueelle,
- Mikäli lupa-alueelta löydetään tutkimusten yhteydessä muinaismuistolaissa tarkoitettuja kohteita, tulee luvanhaltijan toimia siten kuin muinaismuistolaissa todetaan ja ilmoittaa löydöksistä viipymättä alueelliselle vastuumuseolle (Pohjois-Pohjanmaan museo).

Perustelut: Määräyksen perusteena on kaivoslaki (621/2011) 12 § ja VNa kaivostoiminnasta (391/2012) 2 §.

6. Määräys malminetsintäalueen koon pienentämisen aikataulusta

Kaivosviranomaisen ei näe tässä vaiheessa tarvetta malminetsintäalueen pienentämiselle. Tutkimuksia voidaan pitää perusteltuna koko ML2022:0062 alueella. Jos luvan haltija haluaa pienentää voimassa olevaa malminetsintälupaa tai luopua siitä kokonaan, tulee luvan haltijan tehdä ilmoitus joko osittaisesta tai koko malminetsintäalueen raukeamisesta.

Perustelut: Määräyksen perusteena on kaivoslaki (621/2011) 11 §, 51, 67 §). Otettaessa huomioon alueen koko, tutkimussuunnitelma ja sen perustelut, sekä seikka, että kyseessä on vaiheittain etenevä tutkimustoiminta, voidaan tutkimuksia pitää perusteltuna koko alueelle.

7. Määräys vakuuden asettamisesta

Tässä malminetsintäluvassa **ML2022:0062** määrätään lupakohtainen **3000 euron** suuruinen vakuus. Vakuus asetetaan pankkitalletuksena Turvallisuus- ja kemikaalivirastolle kaivoslain (621/2011) 15 §:ssä tarkoitettujen jälkitoimenpiteiden sekä 103 §:ssä tarkoitettujen vahingon ja haitan korvaamista, sekä muiden kaivoslakiin perustuvien velvoitteiden täyttämistä varten. Tässä malminetsintäluvassa määrätty vakuus on asetettava viimeistään 30 päivänä siitä, kun malminetsintälupa on tullut lainvoimaiseksi, luvanhaltijan malminetsinnästä mahdollisesti aiheutuvaa vahinkoa, haittaa tai muuta kaivoslaissa mainittua velvoitetta varten pankkiin avatulle vakuustalletustilille. Kaivoslain 73 §:ssä tarkoitettu luvan siirto ei vapauta vakuutta.

Perustelut: Määräyksen perusteena on kaivoslaki (621/2011) 107, 109, 110 ja 111 §. Vakuus asetetaan kaivosviranomaisen arvion perusteella, joka perustuu

malminetsintäalueilla suoritetun valvontatyön kautta saatuihin havaintoihin. Valvontahavaintojen perusteella tyypillisimpien malminetsintäalueilla sattuvan vahingon suuruusluokka on linjassa tässä luvassa määrätyn vakuuden kanssa. Kaivosviranomaisen on arvioinut toiminnan laatua ja laajuutta (lupamääräys 1), toiminta-alueen erityispiirteitä, sekä luvassa säädettyjä velvoitteita lupamääräykset huomioiden ja päätynyt määrättyyn vakuuteen. Luvassa sallitut geofyysiset- ja geokemialliset tutkimusmenetelmät tai maaperä- ja kallioperänäytteenotto tai tutkimusojat eivät aiheuta merkittävää vahinkoa ympäristölle tai luonnolle, kun tutkimustyö suoritetaan lupamääräyksiä noudattaen. Malminetsinnästä johtuvia tyypillisiä maanomistajalle aiheutuvia vahinkoja ovat lähinnä yksittäiset puustovahingot. Luvassa on kielletty luonnonsuojelulain nojalla rauhoitettujen lajien vahingoittaminen tai vaarantaminen. Mikäli alueella on sellaisia, niitä varten on annettu tarkat rajoitukset. Lähtökohtaisesti luvanhaltijan urakoitsijoilla on erillinen vastuuvakuutus tutkimustoimissa aiheutuneita ennakoimattomia vahinkoja varten. Kaivosviranomaisen harkitsee luvan siirron tai muuttamisen yhteydessä, onko vakuuden suuruutta tarkistettava.

8. Määräykset malminetsintää ja malminetsintäalueen käyttöä koskevista seikoista sen varmistamiseksi, ettei toiminnasta aiheudu kaivoslaissa (621/2011) kiellettyä seurausta

Malminetsintä sekä malminetsintäalueella liikkuminen ja muu alueen käyttö on rajoitettava tutkimustyön kannalta välttämättömiin toimenpiteisiin. Toimenpiteet on suoritettava siten, että niistä ei aiheudu kohtuudella vältettävissä olevaa yleisen tai yksityisen edun loukkausta eikä merkittäviä muutoksia luonnonolosuhteissa. Luonnonolosuhteilla tarkoitetaan alueen pohja- ja pintavesioloja, lämpö- ja kosteusoloja sekä kasvien kasvupaikkatekijöitä.

Tämän päätöksen liitteessä 1 tarkoitettulla malminetsintäalueella ja 30 metrin etäisyydellä sen rajasta toiminnan kannalta välttämättömään liikkumiseen ei tarvita erillistä maastoliikennelupaa. Tutkimustyön kannalta välttämättömiin kairaus-toimenpiteisiin saa käyttää alueen vettä, mutta jos kairauksessa käytettävän veden määrä ylittää 100m³/vrk, on toimittava siten kuin vesilain (587/2011) 2. luvun 15 §:ssä todetaan. Tutkimustöitä tehtäessä on otettava aina huomioon ympäristönsuojelulain (527/2014) 17§:n mukainen pohjaveden pilaamiskielto. Malminetsinnästä ja muusta malminetsintäalueen käytöstä ei saa aiheutua merkittäviä muutoksia luonnonolosuhteissa, eikä merkittävää maisemallista haittaa.

Malminetsintäluvan haltijan on kairauksen päätyttyä tulpattava kairareitit teräksisen maakairausputken paikalleen jäädessä mansettitulpalla pohjaveden maanpinnalle nousun estämiseksi. Kairaputket on katkaistava noin 0,10–0,20 metrin pituuteen läheltä maanpintaa, kairaputken päät on peitettävä metallisella suojahatulla ja merkittävä selvästi huomiovärillisiin puupaaluin, joissa on kairauspaikan tunnisteet ja heijastin. Kairakohteiden jätehuolto sekä siistiminen on tehtävä välittömästi töiden loputtua kohteella.

Perustelut: Malminetsintäluvan haltijan on luovuttuaan malminetsintäalueesta tai sen menetettyään viipymättä saatettava malminetsintäalue yleisen turvallisuuden vaatimaan kuntoon, sekä saatettava alue mahdollisimman luonnonmukaiseen tilaan (621/2011) 11 ja 15 §.

9. Määräykset yleisen ja yksityisen edun kannalta välttämättömistä ja luvan edellytysten toteuttamiseen liittyvistä seikoista

Malminetsintäluvan haltijan on rajoitettava malminetsintä ja muu malminetsintäalueen käyttö tutkimustyön kannalta välttämättömiin toimenpiteisiin. Toimenpiteet on suunniteltava siten, että niistä ei aiheudu kohtuudella vältettävissä olevaa yleisen tai yksityisen edun loukkausta. Vaikka tässä malminetsintäluvassa sallitut tutkimusmenetelmät eivät vaikuta laajasti ympäristöön, malminetsintäluvan haltijan on oltava kuitenkin riittävästi selvillä hankkeen ympäristövaikutuksista siinä laajuudessa kuin kohtuudella voidaan edellyttää.

Tässä malminetsintäluvassa sallitut tutkimusmenetelmät on kirjattu lupamääräykseen 1. Sallituilla malminetsintämenetelmillä ei vaikeuteta oikeusvaikutteisen kaavan toteuttamista, ei aiheuteta olennaista haittaa muulle elinkeinotoiminnalle eikä merkittävää maisemallista haittaa. Sallituilla tutkimustoimilla ei myöskään aiheuteta merkittäviä muutoksia luonnonolosuhteissa, harvinaisten tai arvokkaiden luonnonesiintymien olennaista vahingoittumista, merkittävää maisemallista haittaa tai muuta merkittävää vahingollista ympäristövaikutusta, kun tutkimukset suoritetaan päätöksessä sallituilla menetelmillä sallituina ajankohtina. Lupamääräyksen 1 kohdassa 2 mainittua koneellisesti tehtävää maa- ja kallioperänäytteenottoa ei kuitenkaan saa suorittaa vesistön päältä. Mikäli malminetsintätutkimukset edellyttävät kairausta vesistön päältä, tulee sitä varten hakea luvan muuttamista kaivoslain (621/2011) 69 §:n mukaisesti.

Tällä malminetsintäluvalla ei ole tarkoituksena tehdä koelouhintaa taikka laajuudeltaan tai vaikutuksiltaan sitä vastaavia toimenpiteitä, eikä toimintaa myöskään ole suunniteltu asema-kaava-alueelle. Sallittujen, kohteella hetkellisesti suoritettavien tutkimustoimien ei voida myöskään katsoa häiritsevän merkittävästi Suomen pesimälintuja, jotka ovat suurelta osin luonnonsuojelulailta rauhoitettuja. Suomessa seurataan lajien uhanalaisuutta, ja lajien uhanalaisuustilanteen voi tarkastaa Punaisen kirjan verkkopalvelussa (YM & SYKE, 2019), joka löytyy osoitteesta <https://punainenkirja.laji.fi>. Kirjassa on mainittu myös aina uhanalaisuuteen johtaneet syyt ja uhkatekijät tulevaisuudessa. Tässä luvassa sallittuja malminetsintämenetelmiä ei mainita kirjassa syiksi tai tulevaisuuden uhkatekijöiksi.

Luvansaajan on huolehdittava tutkimustoiminnassaan, ettei eri tutkimusvaiheissa päädy kiintoainesta pintavesiin. Alueelta tunnetaan myös metsälain 10 §:ssä mainittuja, jotka tulee huomioida tutkimustoiminnassa. Lupa-alueella esiintyy luonnontilaisia tai luonnontilaisten kaltaisia lähteitä. Niiden luonnontilan vaarantaminen on kielletty ja niiden läheisyydessä toimimiseen on jätettävä riittävä suojaetäisyys. Purouomien luonnontilaa ei saa vaarantaa.

Alueelta tunnetaan törmäpääskyn pesimäpaikkoja (rauhoitettu, erittäin uhanalainen). Pesimäpaikat (hiekkakuoppien seinämät, rantatörmät) tulee huomioida tutkimustoiminnassa siten, ettei toiminta vahingoita tai vaaranna pesimäpaikkoja.

Alueella esiintyy silmällä pidettävien lajien esiintymiä. Vaikka silmälläpidettävien lajien turvaaminen on vapaaehtoista, eikä silmälläpidettävät lajit täytä varsinaisen uhanalaisuuden kriteerejä, silmälläpidettävien lajien esiintymien oleellista vahingoittamista ei saa aiheuttaa tutkimuksissa.

Lupa-alueella tunnetaan ja kaukokartoitus Lidar-aineiston pohjalta tarkasteltuna voi olla mahdollisia muinaismuistolain (295/1963) suojelemia kiinteitä muinaisjäännöksiä (tervahautoja), jotka tulee huomioida lupa-alueen tutkimustöiden ja reittien suunnittelussa.

Lupa-alueelle sijoittuu myös mahdollisia viljelyskäytössä olevia alueita. Malminetsinnän tutkimustoiminta ei saa aiheuttaa haittaa tai vahinkoa kyseisille alueille. Koneellisessa näytteenotossa on kiinnitettävä huomiota mahdollisiin paineellisen pohjaveden alueisiin sekä peltoaluiden viemäröinteihin ja salaojituksiin. Kyseisillä alueilla toimimisesta on oltava erikseen yhteydessä ja työn tekeminen on suunniteltava yhdessä viljelyalueen toiminnanharjoittajan kanssa.

Lupa-alueella sijaitsee valtakunnallisesti arvokas moreenimuodostuma (Lämäkangas) sekä valtakunnallisesti arvokas maisema-alue (Kalajoen viljelysmaat). Tutkimustoiminta alueella ei saa vaarantaa kyseisen moreenimuodostuman geologisia luontoarvoja ja tutkimustoiminnassa on noudatettava maisema-alueen kaavamääräyksiä.

Lisätietoja kohteen tilanteesta saa Pohjois-Pohjanmaan ELY-keskuksen lausunnossa (Liite 5) ja Pohjois-Pohjanmaan museon lausunnossa (Liite 6) mainitulta yhteyshenkilöltä tai Tukesilta.

Malminetsintäluvun haltijan tulee esittää hyvissä ajoin ennen tutkimustöiden aloittamista

tarkka tutkimussuunnitelma toimenpiteineen ja sijaintitietoineen ja tarvittaessa päivittää kiviainesjätteen jätehuoltosuunnitelmaa Tukesille. Lisäksi tutkimussuunnitelma tulee toimittaa tiedoksi toimivaltaiselle Pohjois-Pohjanmaan ELY-keskukselle ja Pohjois-Pohjanmaan museolle. Lähtökohtaisesti luvanhaltijalla ei ole kaivoslaissa asetettua yleistä inventointivelvollisuutta kasvillisuus- tai luontokartoituksille varovaisuusperiaate huomioiden, eikä sellaista edellytetä muiltakaan samankaltaisia vaikutuksia aiheuttavilta maankäyttömuodoilta suojelualueiden ulkopuolella.

Perustelut: Tutkimussuunnitelman esittämisvelvollisuudella varmistetaan, että toimenpiteisiin voidaan tarvittaessa valvonnallisesti puuttua. Samalla Tukesin on mahdollista kaivoslain valvonnan toteuttamiseksi arvioida toimenpiteiden vaikutusta ja tarvittaessa antaa tarkempia lisämääräyksiä toimenpiteiden suorittamisesta. Kaivoslaki (621/2011) 11 § ja 12 § ja 69 §, VNa (391/2012) 2 §.

Siirtyminen lupa-alueelle, ja lupa-alueella liikkuminen on sulanmaan aikana pyrittävä suunnittelemaan niin, että luontaisia aukkopaikkoja ja olemassa olevia uria käytetään mahdollisimman paljon hyväksi. Kosteikkoalueilla liikkumista tulee ensisijaisesti välttää sulanmaan aikana. Toiminnanharjoittajan on oltava selvillä toimintansa ympäristövaikutuksista, ympäristöriskeistä ja niiden hallinnasta sekä haitallisten vaikutusten vähentämismahdollisuuksista. Koneellinen tutkimus ja näytteenotto alueilla, joilla on olemassa vaarana, että tutkimukset tai liikkuminen aiheuttaa maaperään vahinkoja (suot), tulee suorittaa aina ajankohtana, jolloin maaperä on jäänyt. Tutkimusmontut ja kuopat tulee merkitä huomiokepein sekä luiskata loiva reunaisiksi päistään niiden ollessa auki ja sisältävän putoamisvaaran. Tutkimusten päätyttyä tutkimusmontut, -kuopat ja -ojat on täytettävä ja maisemoitava.

Perustelut: Määräys perustuu kaivoslain (621/2011) 11 §:ään. Malminetsintäluvan haltijan on rajoitettava malminetsintä ja muu malminetsintäalueen käyttö tutkimustyön kannalta välttämättömiin toimenpiteisiin. Toimenpiteet on suunniteltava siten, että niistä ei aiheudu kohtuudella vältettävissä olevaa yleisen tai yksityisen edun loukkausta. Malminetsintäluvan nojalla tapahtuvasta malminetsinnästä ja muusta malminetsintäalueen käytöstä ei saa aiheutua:

- 1) haittaa ihmisten terveydelle tai vaaraa yleiselle turvallisuudelle;
- 2) olennaista haittaa muulle elinkeinotoiminnalle;
- 3) merkittäviä muutoksia luonnonolosuhteissa;
- 4) harvinaisten tai arvokkaiden luonnonesiintymien olennaista vahingoittumista;
- 5) merkittävää maisemallista haittaa
- 6) muuta merkittävää vahingollista ympäristövaikutusta

10. Määräys malminetsintäkorvauksen suuruudesta ja maksuajankodasta

Malminetsintäluvan haltijan on maksettava malminetsintäalueeseen kuuluvien kiinteistöjen omistajille vuotuista korvausta **20 euroa hehtaarilta** luvan voimassaoloajalta. Malminetsintäalueesta lasketaan kokonaispinta-ala, ja jokaisen kiinteistön tai muiden rekisteriyksiköiden osalta pinta-ala vähintään 0,1 hehtaarin tarkkuudella.

Malminetsintäkorvaus ensimmäiseltä vuodelta on maksettava viimeistään 30 päivänä siitä, kun malminetsintälupa on tullut lainvoimaiseksi. Seuraavina vuosina korvaus on maksettava vastaavana ajankohtana. Luvan haltijan on ilmoitettava malminetsintäkorvauksen kokonaissuorituksesta kirjallisesti kaivosviranomaiselle, kun velvollisuus on täytetty.

Mikäli hakija pienentää tai muuttaa tässä päätöksessä määrättyä malminetsintäaluetta muutoshakemuksella, määräytyy uusi malminetsintäkorvaus maanomistajalle seuraavasta tämän lupapäätöksen maksupäivästä alkaen muutospäätöksessä määrättävän pinta-alan mukaan.

Perustelut: Määräys perustuu kaivoslain (621/2011) 99 §:ään, jossa säädetään malminetsintäkorvauksen suuruudesta ja maksutavasta, 51 § 67 § ja 69:ään, joissa säädetään malminetsintäluvan raukeamisesta ja muuttamisesta sekä 152.1 §:ään jossa säädetään kaivosviranomaisen on oikeudesta saada kaivoslain säännösten noudattamisen valvontaa varten tarpeelliset tiedot niiltä, joita tämän lain velvoitteet koskevat.

11. Määräys vahinkojen ja haittojen korvaamisesta malminetsintäalueella

Malminetsintäluvan haltijan on korvattava malminetsintäalueella tapahtuvasta kaivoslakiin (621/2011) perustuvasta toiminnasta aiheutuneet vahingot ja haitat, jollei jonkin toimenpiteen osalta korvauksesta toisin säädetä.

Perustelut: Määräys perustuu kaivoslain (621/2011) 103 §:ään, jossa säädetään vahinkojen ja haittojen korvaamisesta malminetsintäalueella.

Hakemuksen käsittely

Hakemus: Fennia Gold Oy	4.10.2022
Kuulutus hakemuksesta: Tukes	12.4.2024
Lausuntopyyntö: Tukes	12.4.2024
Täydennys: Fennia Gold Oy	20.9.2024
(hakija toimittanut kaivannaisjätehuoltosuunnitelman täydennyksen liitteenä)	
Päätös: Tukes	3.10.2024

Lupahakemuksesta tiedottaminen

Tukes on tiedottanut hakemuksesta 12.4.2024 kuuluttamalla siitä 30 päivän ajan Haapajärven kaupungin ilmoituskanavilla. Hakemus on ollut nähtävillä myös Tukesin internet-sivuilla. Hakemus on ollut nähtävillä 20.5.2024 saakka.

Asianosaisia maanomistajia on tiedotettu hakemuksesta kirjeitse sekä lehti-ilmoituksella (Kaleva, 12.4.2024).

Lausunnot ja mielipiteet on pyydetty toimitettavaksi viimeistään 20.5.2024. Tämän päivämääränkin jälkeen toimitetut lausunnot ja mielipiteet on otettu ratkaisussa huomioon.

Lausuntopyyntö ja lausunnot hakemuksesta

Hakemuksesta on lähetetty lausuntopyyntö ja saatu lausunnot seuraavasti:

- 1) Tukesin lausuntopyyntö on lähetetty **Haapajärven kaupungille** 12.4.2024. Haapajärvin kaupunki on antanut lausunnon 30.4.2024 (liite 4).
- 2) Tukesin lausuntopyyntö on lähetetty **Pohjois-Pohjanmaan ELY-keskukselle** 12.4.2024. Pohjois-Pohjanmaan ELY –keskus on antanut lausunnon 29.4.2024 (liite 5).
- 3) Tukesin lausuntopyyntö on lähetetty **Pohjois-Pohjanmaan museolle** 12.4.2024. Pohjois-Pohjanmaan museo on antanut lausunnon 17.5.2024 (liite 6).

Muistutukset ja mielipiteet

Hakemuksen johdosta esitettiin 2 muistutusta.

Henkilötietoihin sovelletaan tietosuojalakia (1050/2018) ja EU:n yleistä tietosuoja-asetusta (GDPR). Hakemukseen jätetyt muistutukset ja mielipiteet liitetään hakijalle toimitettavaan, sähköisesti allekirjoitettuun päätökseen.

Hakijan selitys

Hakijalta ei ole pyydetty selitystä.

Tukesin kannanotto lausunnoissa ja muistutuksissa esitettyihin yksilöityihin vaatimuksiin

Lausunnoissa ja muistutuksissa esitetyt asiat on otettu lupapäätöksessä huomioon lupamääräyksin. Lähtökohtaisesti mielipiteissä esitetään, että malminetsintälupaa ei tulisi myöntää. Perusteluna tälle on mahdollisen malminetsinnän aiheuttamat ja sitä seuraavan kaivostoiminnan haitat luonnolle ja muulle maankäytölle.

Malminetsinnästä ei saa kaivoslain 11 §:n mukaan aiheutua haittaa ihmisten terveydelle, olennaista haittaa elinkeinotoiminnalle, merkittäviä muutoksia luonnonolosuhteisiin tai luonnonesiintymien olennaista vahingoittumista. Malminetsintälupa mahdollistaa alueella tehtävän tutkimustyön, jossa tutkimusmenetelmät on sovitettava mm. alueen kaavamerkinnyt huomioiden. Lupamääräyksessä 1 on sallittu tällä luvalla suorittaa geofysikaalisia- ja geokemiallisia tutkimuksia, sekä koneellisesti tehtävää maaperä- ja kallioperänäytteenottoa. Tutkimusmenetelmiä on tarkennettu lupamääräyksissä 8 ja 9. Näillä menetelmillä lieventämistoimet huomioiden, ei aiheuteta kaivoslain 11 §:ssä tarkoitettuja seikkoja.

Malminetsintälupa ei mahdollista kaivostoimintaa alueella. Malminetsintälupa mahdollistaa alueella tehtävän tutkimustyön, jotta voidaan selvittää, löytyykö alueelta taloudellisesti hyödynnettäviä kaivosmineraaleja. Muistutuksissa ei esitetä sellaisia kaivoslakiin perustuvia seikkoja, joiden puolesta kaivosviranomaisen tulisi hylätä malminetsintälupahakemus. Kaivoslain 45 §:n mukaisesti kaivosviranomaisen on myönnettävä malminetsintälupa, mikäli kaivoslain edellytykset täyttyvät, eikä luvan myöntämiselle ole kaivoslaissa säädettyä estettä.

Korvausasiat ja muut seikat.

Lausunnoissa ja muistutuksissa kuvattuja ympäristövaikutuksia ei aiheudu tavanomaisesta kallioperän tutkimuskairauksesta. Malminetsinnästä johtuvia mahdollisia maanomistajalle aiheutuvia vahinkoja ovat puustovahingot (joudutaan kaatamaan yksittäisiä puita kairausalueelle pääsemiseksi) tai tutkimusalueelle johtavalle tielle aiheutuneet vauriot. Luvanhaltija on velvollinen korvaamaan ne. Veden saastuminen, kemialliset haitat, tai meluhaitat eivät liity hetkelliseen malminetsintäkairaukseen.

Malminetsintään liittyvä kairaustoiminta tapahtuu paikallisesti ja ajallisesti lyhytkestoisesti, jolloin kairauksesta aiheutuva meluhaitta tulee olemaan vähäinen. Malminetsintään liittyvistä kairauksista tehdyissä tutkimuksissa ei ole todettu syntyvän sellaista melua, jonka voitaisiin olevan haitallista ympäristölle ja lähialueella asuville. Kairaus ei aiheuta tärinää, kun suunnitellussa kairauksessa ei käytetä iskuporamenetelmää.

Maastoliikennelain (1710/1995) 4.1 §:n ja 4.2 §:n 9-kohdan mukaan kaivoslaissa (621/2011) tarkoitettulla malminetsintäalueella ja 30 metrin etäisyydellä sen rajasta moottorikäyttöisellä ajoneuvolla liikkuminen ei edellytä maanomistajan tai haltijan lupaa.

Malminetsijä voi sopia kiinteistön omistajan kanssa etsintätyötä (7§) vaikutuksiltaan laajemmasta malminetsinnästä. Malminetsintään on kuitenkin oltava kaivosviranomaisen malminetsintälupa, jos malminetsintää ei voida toteuttaa 7 §:n mukaan etsintätyönä tai kiinteistön omistaja ei ole antanut siihen suostumustaan.

Malminetsintäluvan haltijan on hyvissä ajoin etukäteen ilmoitettava kirjallisesti malminetsintäalueeseen kuuluvien kiinteistöjen omistajille (sekä näihin rinnastettaville, Kaivoslaki 5.2 §), ja muille oikeudenhaltijoille kaikista maastotöistä, jotka voivat aiheuttaa vahinkoa tai haittaa, sekä väliaikaisista rakennelmista. Malminetsintälupahakemuksen kohdassa 6. hakija ilmoittaa ettei aio rakentaa lupa-alueelle väliaikaisia rakennelmia.

Nyt kyseessä oleva lupa on voimassa neljä (4) vuotta. Luvan voimassaoloaika on lain sallima enimmäisaika malminetsintäluvalle. Malminetsintäluvan voimassaoloa voidaan jatkaa enintään kolme vuotta kerrallaan siten, että lupa on voimassa yhteensä enintään viisitoista vuotta. Mikäli luvanhaltija haluaa pienentää voimassa olevaa malminetsintäilupaa sen voimassaoloaikana tai luopua siitä kokonaan, tulee luvanhaltijan toimittaa kaivosviranomaiselle ilmoitus joko osittaisesta tai koko malminetsintäalueen raukeamisesta (Kaivoslaki 621/2011, 60 §, 61 §, 66 §, 67 §).

Tiedoksi luvan haltijalle

Kaivoslain (621/2011) suhde muuhun lainsäädäntöön

Sen lisäksi, mitä kaivoslaissa säädetään, sovelletaan kaivoslain mukaista lupa- tai muuta asiaa ratkaistaessa ja muutoin tämän lain mukaan toimittaessa muun muassa; luonnonsuojelulakia (9/2023), ympäristönsuojelulakia (527/2014), erämaalakia (62/1991), maankäyttö- ja rakennuslakia (132/1999), vesilakia (587/2011), poronhoitolakia (848/1990), säteilylakia (592/1991), ydinenergialakia (990/1987), muinaismuistolakia (295/1963), maastoliikennelakia (1710/1995) ja patoturvallisuuslakia (494/2009). Vesil 587/2011. Malminetsintäluvan haltijan on aina noudatettava Suomen lainsäädäntöä ja asiaan liittyviä muita kansainvälisiä sopimuksia.

Maastossa liikkuminen

Maastoliikennelain (1710/1995) 4.1 §:n ja 4.2 §:n 9-kohdan mukaan kaivoslaissa (621/2011) tarkoitettulla malminetsintäalueella ja 30 metrin etäisyydellä sen rajasta moottorikäyttöisellä ajoneuvolla liikkuminen ei edellytä maanomistajan tai haltijan lupaa, kun kyse on asianomaisessa malminetsintäluvassa tai kaivosluvassa tarkoitettun toiminnan kannalta välttämättömästä liikkumisesta. Mikäli malminetsintäalue rajautuu alueeseen, jolla liikkumista on rajoitettu (esim. luonnonsuojelualue), malminetsintäalueen rajan ulkopuolella tarvitaan alueen hallinnasta vastaavan viranomaisen suostumus.

Viitaten lupamääräykseen 9, malminetsintäluvan haltija veloitetaan rajoittamaan malminetsintä ja malminetsintäalueen käyttö tutkimustyön kannalta välttämättömiin toimenpiteisiin. Malminetsinnästä ei saa aiheutua merkittäviä muutoksia luonnonolosuhteissa, harvinaisten tai arvokkaiden luonnonesiintymien olennaista vahingoittumista, merkittävää maisemallista haittaa. Alueen koskemattomuuteen, joka liittyy alueen suojelutavoitteisiin, on säilytettävä. Aiheutetut vahingot on korvattava maanomistajalle.

Luvan muuttaminen ja raukeaminen

Malminetsintäluvan haltijan on kaivoslain (621/2011) 69 §:n mukaan haettava malminetsintäluvan muuttamista, jos tutkimussuunnitelmaa muutetaan tai täydennetään siten, että lupamääräyksiä on tarpeen tarkistaa. Luvanhaltija voi lisäksi hakea malminetsintäluvan muuttamista lupamääräysten tarkistamiseksi, kun luvan mukaista toimintaa on tarpeen muuttaa.

Kaivosviranomaisen on (621/2011) 67 §:n mukaan päätettävä, että malminetsintälupa raukeaa, jos luvanhaltija tekee asiaa koskevan ilmoituksen. Luvanhaltija on velvollinen tekemään ilmoituksen, jos tarkoituksena ei enää ole harjoittaa lupaan perustuvaa toimintaa. Malminetsintälupa raukeaa ilmoituksen saavuttua kaivosviranomaiselle.

Luvan voimassaolon jatkaminen

Malminetsintäluvan voimassaolon jatkamisen edellytyksistä säädetään kaivoslain (621/2011, sekä 505/2023) 61 §, 61a § sekä 61 b §:ssä.

Kaivoslain (621/2011) 61.1 §:n mukaan malminetsintäluvan voimassaoloa voidaan jatkaa enintään kolme vuotta kerrallaan siten, että lupa on voimassa yhteensä enintään viisitoista vuotta.

Kaivoslain (621/2011) 61.2 §:n mukaan malminetsintäluvan voimassaolon jatkamisen edellytyksenä on, että:

- 1) malminetsintä on ollut tehokasta ja järjestelmällistä;
- 2) esiintymän hyödyntämismahdollisuuksien selvittäminen edellyttää jatkotutkimuksia;
- 3) luvanhaltija on noudattanut tässä laissa säädettyjä velvollisuuksia samoin kuin lupamääräyksiä;
- 4) voimassaolon jatkamisesta ei aiheudu kohtuutonta haittaa yleiselle tai yksityiselle edulle.

Kaivoslain (621/2011) 66 §:n mukaan malminetsintäluvan voimassaolon jatkamista varten lupaviranomaiselle on ennen luvan voimassaolon päättymistä toimitettava lupahakemus sekä lupaharkinnan kannalta tarpeelliset ja luotettavat selvitykset edellä mainituista voimassaolon jatkamisen edellytyksistä.

Kaivostoiminnasta annetun valtioneuvoston asetuksen (391/2012) 27.2 §:n mukaan hakemuksesta tulee käydä ilmi hakijan haluamat muutokset lupa-alueeseen tai muut merkittävät muutokset sekä asianosaisissa tapahtuneet muutokset. Asetuksen 27.3 §:n mukaisesti hakemukseen tulee liittää lupaharkinnan kannalta tarpeellinen ja luotettava selvitys:

- 1) hakemuksen kohteena olevan luvan nojalla tehdyistä toimenpiteistä ja niiden tuloksista;
- 2) alueelle kohdistuneiden tutkimuskustannusten määrästä;
- 3) esiintymän hyödyntämismahdollisuuksista ja jatkotutkimusten tarpeellisuudesta;
- 4) perustelut aluerajaukselle.

Lisäksi hakemukseen sovelletaan vastaavasti, mitä lupahakemuksesta säädetään kaivoslain (621/2011) 34 §:ssä.

Lupapäätöksestä tiedottaminen

Lupapäätös on toimitettu päätöksenantopäivänä:

- Fennia Gold Oy:lle (hakija)

Jäljennös päätöksestä on toimitettu antopäivänä

- Haapajärven kaupungille,
- Pohjois-Pohjanmaan ELY-keskukselle,
- Pohjois-Pohjanmaan museolle tiedoksi,
- niille, jotka ovat jäljennöstä erikseen pyytäneet

Päätöksen antamisesta on ilmoitettu

- maanomistajille (kirjeitse)
- asianosaisille, joita asia erityisesti koskee
- muistutuksen esittäjille
- niille, jotka ilmoitusta ovat erikseen pyytäneet

Lupaviranomainen on tiedottanut annetusta päätöksestä Kaleva sanomalehdessä 3.10.2024.

Tukes toimittaa Maanmittauslaitokselle malminetsintäluvasta tiedot merkittäväksi kiinteistötietojärjestelmään.

Perustelut: Päätöksestä tiedottaminen ja siinä noudatettu menettely perustuvat kaivoslain (621/2011) lupapäätöksestä tiedottamista koskevaan 58 §:ään.

Päätösmaksu

Tästä päätöksestä perittävä maksu on **3950 €**. Valtion talous- ja henkilöstöhallinnan palvelukeskus lähettää laskun hakijalle.

Maksu perustuu hakemuksen vireille tullessa voimassa olleeseen asetukseen Turvallisuus- ja kemikaaliviraston maksullisista suoritteista (1283/2021).

Muutoksenhaku

Tähän päätökseen saa kaivoslain (621/2011) 162 §:n nojalla hakea muutosta valittamalla **Pohjois-Suomen hallinto-oikeuteen**.

Valitus on tehtävä kirjallisesti 30 päivän kuluessa päätöksen tiedoksisaannista (808/2019, 13 §). Päätöksen tiedoksisaannin katsotaan tapahtuneen seitsemäntenä päivänä päätöksen julkaisemisesta. Liitteenä olevasta valitusosoituksesta ilmenee, miten muutosta haettaessa on meneteltävä.

Päätöksestä perittävästä maksusta valitetaan samassa järjestyksessä kuin pääasiasta.

Lisätietoja

kaivosasiat@tukes.fi tai ylitarkastaja Antti Mikkola puh. 029 505 2184

Asian on esitellyt ylitarkastaja Antti Mikkola ja ratkaissut johtava asiantuntija Ilkka Keskitalo. Tämä asiakirja on allekirjoitettu sähköisesti. Allekirjoittajan henkilöllisyyden ja allekirjoituksen ajankohdan voi varmistaa allekirjoitusta klikkaamalla ja asiakirjan aitous voidaan todentaa sähköisesti. Jos asiakirjaa muutetaan jälkikäteen, allekirjoitus ei ole enää kelvollinen. Sähköinen asiakirja on alkuperäiskappale, eikä allekirjoituksen oikeellisuutta voi varmistaa paperitulosteesta. Alkuperäisen sähköisen asiakirjan voi tarvittaessa pyytää Tukesin kirjaamosta.

LIITTEET

Liite 1	ML2022:0062 lupakartta
Liite 2	Tilakohtaiset pinta-alat malminetsintälupa-alueella
Liite 3	Asianosaiset maanomistajat
Liite 4	Haapajärven kaupungin lausunto
Liite 5	Pohjois-Pohjanmaan ELY-keskuksen lausunto
Liite 6	Pohjois-Pohjanmaan museon lausunto
Liite 7	Kaivannaisjätteen jätehuoltosuunnitelman täydennys, Fennia Gold Oy, 20.9.2024
Liite 8	Ohje vakuuden asettamiseksi

VALITUSOSOITUS

Valitusviranomainen

Päätökseen saa hakea muutosta valittamalla sille hallinto-oikeudelle, jonka tuomiopiirissä pääosa tässä päätöksessä tarkoitettusta alueesta sijaitsee. Toimivaltainen hallinto-oikeus on mainittu valitusosoituksen lopussa. Valituskirjelmä osoitetaan valitusviranomaiselle ja se on toimitettava valitusajassa hallinto-oikeuden kirjaamoon.

Valitusaika

Valitus on tehtävä kirjallisesti 30 päivän kuluessa päätöksen tiedoksisaannista. Päätöksen tiedoksisaannin katsotaan tapahtuneen seitsemäntenä päivänä päätöksen julkaisemisesta.

Valitusoikeus

Malminetsintälupaa, kaivoslupaa ja kullanhuuhtontalupaa koskevaan päätökseen, mainitun luvan voimassaolon jatkamista, raukeamista, muuttamista ja peruuttamista koskevaan päätökseen sekä kaivostoiminnan lopettamispäätökseen saa hakea muutosta:

- 1) asianosainen;
- 2) rekisteröity yhdistys tai säätiö, jonka tarkoituksena on ympäristön-, terveyden- tai luonnonsuojelun taikka asuinympäristön viihtyisyyden edistäminen ja jonka sääntöjen mukaisella toiminta-alueella kysymyksessä olevat ympäristövaikutukset ilmenevät;
- 3) toiminnan sijaintikunta tai muu kunta, jonka alueella toiminnan haitalliset vaikutukset ilmenevät;
- 4) elinkeino-, liikenne- ja ympäristökeskus ja muu asiassa toimialallaan yleistä etua valvova viranomainen;
- 5) saamelaiskäräjät sillä perusteella, että luvassa tarkoitettu toiminta heikentää saamelaisten oikeutta alkuperäiskansana ylläpitää ja kehittää omaa kieltään ja kulttuuriaan;
- 6) kolttien kyläkokous sillä perusteella, että luvassa tarkoitettu toiminta heikentää kolttien elinolosuhteita ja mahdollisuuksia harjoittaa elinkeinoja.

Kaivosviranomaisella on lisäksi oikeus valittaa sellaisesta päätöksestä, jolla hallinto-oikeus on muuttanut sen tekemää päätöstä tai kumonnut päätöksen.

Valituksen sisältö

Valituskirjelmässä on ilmoitettava

- päätös, johon haetaan muutosta
- miltä kohdin päätökseen haetaan muutosta ja mitä muutoksia siihen vaaditaan tehtäväksi
- perusteet, joilla muutosta vaaditaan
- valittajan nimi ja kotikunta
- postiosoite ja puhelinnumero, joihin asiaa koskevat ilmoitukset valittajalle voidaan toimittaa

Jos valittajan puhevaltaa käyttää hänen laillinen edustajansa tai asiamiehensä tai jos valituksen laatijana on joku muu henkilö, valituskirjelmässä on ilmoitettava myös tämän nimi ja kotikunta.

Valittajan, laillisen edustajan tai asiamiehen on allekirjoitettava valituskirjelmä, ellei valituskirjelmää toimiteta sähköisesti (telekopiona tai sähköpostilla).

Valituksen liitteet

Valituskirjelmään on liitettävä

- päätös, johon haetaan muutosta valittamalla, alkuperäisenä tai jäljennöksenä
- asiakirjat, joihin valittaja vetoaa vaatimuksensa tueksi, jollei niitä ole jo aikaisemmin toimitettu viranomaiselle
- asiamiehen valtakirja

Valituskirjelmän toimittaminen perille

Valituskirjelmän voi viedä valittaja itse tai hänen valtuuttamansa asiamies. Valituskirjelmä liitteineen voidaan myös lähettää postitse, telekopiona tai sähköpostilla. Postiin valituskirjelmä on jätettävä niin ajoissa, että se ehtii perille valitusajan viimeisenä päivänä ennen aukioloajan päättymistä. Hallinto-oikeudessa kirjaamon aukioloaika on klo 8.00–16.15. Sähköisesti (telekopiona tai sähköpostilla) toimitetun valituskirjelmän on oltava toimitettu niin, että se on käytettävissä vastaanottolaitteessa tai tietojärjestelmässä määräajan viimeisenä päivänä ennen virka-ajan päättymistä.

Valittajalta peritään hallinto-oikeudessa **oikeudenkäyntimaksu 270 euroa**. Tuomioistuinten ja eräiden oikeushallintoviranomaisten suoritteista perittävistä maksuista annetussa laissa (701/1993) on erikseen säädetty eräistä tapauksista, joissa maksua ei peritä.

Toimivaltaisen hallinto-oikeuden yhteystiedot muutoksenhakua varten:

Pohjois-Suomen hallinto-oikeus

käyntiosoite: Torikatu 34–90, 90100 Oulu

postiosoite: PL 189, 90101 Oulu

puhelin: 029 56 42800

faksi: 029 56 42841

sähköposti: pohjois-suomi.hao@oikeus.fi

Valituksen voi tehdä myös hallinto- ja erityistuomioistuinten asiointipalvelussa osoitteessa: <https://asiointi2.oikeus.fi/hallintotuomioistuimet>

Kiinteistötunnus	Pinta-ala (ha)
06940200540017	27,49
06940200150101	23,74
06940200670015	37,90
06940100190099	39,75
06940200670031	11,68
06940101520008	11,36
06940100550001	45,38
06940200670008	14,48
06940200550025	41,08
06940100550010	10,66
06940100550008	4,44
06940100550005	3,79
06940102410004	43,03
06940200670038	9,88
06940100550032	14,44
06940200560026	13,84
06940200550041	2,43
06940200550030	7,61
06940200540019	10,56
06940200540002	75,76
06940200170024	10,48
06940200540016	17,54
06940200170072	1,63
06940208760010	4,56
06940202520002	4,74
06940200170086	11,11
06940200560030	33,05
06940200170085	4,17
06940200170046	1,20
06940200170087	5,95
06940200170029	0,87
06940200170041	16,22
06940200670032	10,02

06940200670039	2,65
06940200670022	8,23
06940100180060	2,54
06940100180033	0,13
06940100180056	1,34
06940200670020	4,17
06940200670019	0,90
06940200540022	2,75
06940200670033	4,72
06940202440000	10,19
06940200540018	19,62
06940100550029	20,06
06940102710006	1,26
06940100550009	4,05
06940102690003	2,39
06940101520011	13,55
06940102410002	0,22
06940200670030	4,65
06940200320067	32,12
06940200670036	10,06
06940200540010	2,54
06940201180001	5,03
06940200110287	19,50
06940200110303	22,34
06940200670041	24,66
06940200670017	8,86
06940100550018	3,75
06940200550008	7,15
06940208760011	0,61
06940200670012	5,69
06940200670035	3,02
06940200150123	6,98
	826,58

Pinta-ala yhteensä: **826,58 ha**

[REDACTED]

[REDACTED]

Tekninen lautakunta	§ 31	16.02.2023
Kaupunginhallitus	§ 212	03.10.2023
Tekninen lautakunta	§ 38	25.04.2024

Kopsan alueen kaivostoiminta

TEKLA 25.04.2024 § 38

41/10.03.01.01.00/2023

Turvallisuus- ja kemikaalivirasto (Tukes) pyytää kaivoslain (10.6.2011/621) nojalla lausuntoa Kopsan kaivospiirin apualueen toista kuulemistä (uudelleenkuulemistä) koskevasta kuulemisasiakirjasta.

Lausuntopyyntö koskee hakemusta, jossa kaivosyhtiö Fennia Gold Oy hakee kaivoslain 34 §:n mukaista lupaa jo aiemmin määrätyn Kopsan kaivospiirin laajentamiseksi apualueella. Kaivosyhtiö hakee apualueetta tieyhteyden ja sähkölinjan sijoittamista varten. Tietä on tarkoitus käyttää työmatkaliikennettä ja malmin kuljetusta varten. Apualue on leveydeltään 25 metriä ja pituudeltaan 1905 metriä. Sen pinta-ala on yhteensä 4,77 ha. Kuulutusasiakirja liitteineen sekä lausuntopyyntö liitteenä.

Lisäksi Turvallisuus- ja kemikaalivirasto (Tukes) pyytää kaivoslain (10.6.2011/621) §:n 37 nojalla lausuntoa Haapajärven kaupungin alueelle kohdistuvasta malminetsintälupahakemuksesta. Erityisesti Tukes pyytää mainintaa tutkimussuunnitelman mukaisen toiminnan vaikutuksista alueen kaavatilanteeseen, ympäristö- ja muista vaikutuksista.

Luvan hakija Fennia Gold Oy etsii alueelta mm. kultaa, kuparia, kobolttia, hopeaa, nikkeliä, sinkkiä ja kromia. Tutkimusmenetelmät ovat tavanomaisia malminetsinnän tutkimusmenetelmiä, kuten lohkar-etsintää, maanäytteenottoa, maastogeofysiikkaa ja mahdollisesti timanttikairausta. Lausuntopyyntö ja kuulutusasiakirja liitteenä.

Valmistelija: Jouni Laajala p. 044-4456 147

Päätösehdotus

Lausuntoehdotukset apualueesta sekä malminetsintäluvasta käsitellään kokouksessa.

Päätös

Hyväksyttiin kaksi lausuntoa lähetettäväksi Haapajärven kaupungin lausuntoina kaivosasiaan, toiseen uudelleenkuulemiseen ja malminetsintälupahakemukseen

Liitteet

- 1 Turvallisuus- ja kemikaaliviraston lausuntopyyntö / kuulemisasiakirja 2.4.2024

Tekninen lautakunta
Kaupunginhallitus
Tekninen lautakunta

§ 31
§ 212
§ 38

16.02.2023
03.10.2023
25.04.2024

- 2 Turvallisuus- ja kemikaaliviraston lausuntopyyntöön liittyvä toinen kuuleminen (uudelleenkuuleminen), Kopsa 2.4.2024
- 3 Turvallisuus- ja kemikaaliviraston lausuntopyynnön 2.4.2024 liitteet, Kopsa
- 4 Turvallisuus- ja kemikaaliviraston kuulutus malminetsintälupahakemuksesta 12.04.2024
- 5 Turvallisuus- ja kemikaaliviraston lausuntopyyntö malminetsintälupahakemuksesta 12.04.2024
- 6 Haapajärven kaupungin lausunto / Kopsan kaivospiirin laajentaminen apualueella
- 7 Haapajärven kaupungin lausunto malminetsintälupahakemuksesta / Kopsa

Virallisen pöytäkirjan otteen oikeaksi todistaen,

30.04.2024


Piia Palosaari
pöytäkirjanpitäjä



Pöytäkirja on tarkistettu ja viety yleiseen tietoverkkoon.



Tee oikein

Turval-ke miukaa l i v i r a s t o (T u k e s)
P L 6 6
0 0 5 2 1 H e l s i n k i
k a i v o @ t a u s k i . f i

Viite Turvallisuus- ja kemikaaliviraston lausuntopyyntö ML2002:0062
12.4.2024.

Asia K a i v o s y n t i ä (G - b u d n O y : - 2) 8 8 1 0 8 4 8 k a 7 s v : o n s l a i n
m u k a i s t m a l l m i p a e t s i n t ä ä n H a a p a j . ä r v e n k a u
M a l m i n e t s i i r j o t ä t t u u s t a n j a T i i t . o n r a n n a n
L ä h i m m i a l l u e ä o n i 2 n k m k e s , k u j s a t O a s t D a n e t r i s n ä p ä
a s u t u k s e s t a .
M a l m i n e t s i p r i n t ä t a a u e n § 2 , 5 3 e h a s r ä i a .

Hakija etsii alueelta mm. kultaa, kuparia, kobolttia, hopeaa, nikkeliä, sinkkiä ja kromia. Tutkimusmenetelmät ovat tavanomaisia malminetsinnän tutkimusmenetelmiä, kuten lohkarie-etsintää, maanäytteenottoa, maasto-geofysiikkaa ja mahdollisesti timanttikairausta.

Haapajärven kaupunki toteaa lausunnoss
A l u e v i e i l l ä o l e - P a s j a n P a r a g i a e s i l m a s t o v a i h e
k u n t a k a a v a s s a l u i k i t e l t a u l u p e e t k e s n i t . i a a l i s e
T u u l i v o i m a y h t i ö t o v a t t e h n e m a t a v n a b k e e n m
s o p i m u k s u l i v o i m a n r a k e n t a m i s e k s i .
H a a p a j ä r v e t n u k l a e p u h ä h i a i k o i n a o s k a ä y k l a e i s s t ä
v a n l a a t i m i s e n t u u l i v o i m a n r a k e n t a m i s e n
P ä ä t ö s t ä a k s u i a t e n k e h ä o t e h t y .

Tämän Haapajärven kaupunki h e p a ä n t ä ä u e e l

Haapajärvi 2154v 2024

Tekninen lautakunta



Turvallisuus- ja kemikaalivirasto (Tukes)
PL 66 (Opastinsilta 12B)
00521 Helsinki

kaivosasiat@tukes.fi

Viite: Lausuntopyyntö 12.4.2024

Lausunto Fennia Gold Oy:n malminetsintälupahakemuksesta, lupatunnus ML2022:0062 (Kopsa S)

Hakemus koskee kaivoslain mukaista malminetsintälupaa Haapajärven kaupungissa sijaitsevalle alueelle, jonka pinta-ala on noin 827 ha. Hakemuksen mukaan malminetsinnän menetelmiä ovat lohkarie-etsintä, paljastumakartoitus, maanäytteenotto ja vanhojen kairausten kairasydänten tutkiminen. Muita menetelmiä ovat geofysikaaliset mittaukset sekä kalliopinnan ja pohjamooreenin näytteenotto raskaalla iskuporalla. Harkinnassa on myös tutkimusuran kaivuu. Alustavien tutkimusten jälkeen suunnitellaan timanttikairausohjelma. Hakija otaksuu alueella olevan mm. kultaa, kuparia, sinkkiä, hopeaa ja kobolttia. Arvio perustuu alueen aikaisempiin tutkimuksiin. Lupahakemus rajautuu Fennia Gold Oy:n Kopsan kaivospiirihakemuksen alueeseen.

Malminetsintäalueella ei ole Natura-alueita, perustettuja luonnonsuojelualueita tai luonnonsuojeluohjelmien kohteita. Alueella ei ole valtiolle suojelutarkoituksiin hankittuja kiinteistöjä. Lähin Natura-alue on Jämsänkallio (SAC F11002007) noin 100 m etäisyydellä malminetsintäalueen eteläpuolella. Natura-alue on Metsähallituksen Luontopalveluiden hallinnassa olevaa valtion maata. Alueella on Jämsänkallion luonnonsuojelualue (ESA302786).

Malminetsintäalueelta ei ole tiedossa uhanalaisten kasvilajien esiintymispaikkoja. Alueella havaittuja silmälläpidettäviä kasvilajeja ovat samettikesijäkälä ja tulvakonnanlieko. Esiintymispaikat voi tarkistaa Lajitietokeskuksen Laji.fi -palvelusta.

Malminetsintäalueella olevalta maa-ainestenottoalueelta on useita havaintoja törmäpääskyn pesinnästä. Havainnot ovat vuosilta 2022 ja 2023. Törmäpääsky on rauhoitettu ja erittäin uhanalainen laji. Törmäpääsky pesii yhdyskuntina hiekkakuoppien seinämissä ja rantojen hiekkatörmissä. Alueella havaittuja muita uhanalaisia lintulajeja ovat pyy ja heinätavi. Alueella on lisäksi havaittu useita silmälläpidettäviä lintulajeja. Alueelta on havaintoja myös metsäpeurasta, joka on silmälläpidettävä ja EU:n luontodirektiivin II-liitteen mukainen laji. Sijainnit löytyvät Lajitietokeskuksen Laji.fi -palvelusta.

Malminetsintäalueella ei ole luokiteltuja pohjavesialueita. Malminetsintäalueen tuntumassa, 50 m etäisyydellä, on Lähdekankaan pohjavesialue. Lähdekangas on vedenhankintaa varten tärkeä pohjavesialue. Alueella mahdollisesti olevista yksityisten talousvesikaivoista ei ole ELY-keskuksella tietoa.

Maastokartan perusteella malminetsintäalueella on useita lähteitä. Malminetsinnän toimenpiteistä ei saa aiheutua lähteen, puron, noron tai enintään 1 ha lammen tai järven luonnontilan säilymisen vaarantumista (vesilaki 2. luvun 11 § ja 3. luvun 2 §).

Veden ottaminen vaatii vesilain 2 luvun 15 §:n mukaisesti pinta- ja pohjaveden ottamista koskevan ilmoituksen ELY-keskukselle, jos otettava vesimäärä ylittää 100 m³/vrk, eikä ottaminen edellytä vesilain 3 luvun 2 tai 3 §:n mukaan lupaa. Lisäksi jos pinta- tai pohjavettä otetaan toisen alueelta muuhun kuin tavanomaiseen kiinteistökohtaiseen käyttöön, saattaa olla tarpeen hakea aluehallintovirastolta oikeutta veden ottamiseen toisen alueelta (vesilaki 4 luku 3 § ja 4 §).

Malminetsintäalueella on metsälain 10 § mukaisia erityisen tärkeitä elinympäristöjä. Osa kohteista on vesilain mukaisia pienvesiä. Kohteet ovat pienialaisia ja lajiston kannalta tärkeitä, joten ne on syytä huomioida koneellisessa malminetsinnässä ja kulkureittien suunnittelussa. Kohteita voi tarkastella Metsäkeskuksen karttasovelluksessa:

<https://www.metsakeskus.fi/fi/avoin-metsa-ja-luontotieto/luontotietoaineistot/erityisen-tarkeat-elinymparistot>

Levälammen ja Hanhilammen ympäristöissä on ojittamatta räme- ja nevakaistaleita. Jos ojittamattomilla soilla on välttämätöntä liikkuu koneilla tai kairata, tulee työt suorittaa talvella kun suon pinta on jäässä ja lumipeite suojaa maastoa.

Kairauspaikat, tutkimuskaivannot ja kulkureitit tulee suunnitella siten, että niistä ei aiheudu kiintoainekuormitusta vesistöihin. Vesistöjen ympärille on jätettävä riittävät suojavyöhykkeet, ettei kairaussoijaa tai muuta kiintoainesta kulkeudu vesistöihin suoraan tai lumen sulamisvesien mukana.

Malminetsintäalueella ei ole asema- tai yleiskaavaa. Haapajärven keskustan osayleiskaava on malminetsintäalueen läheisyydessä. Etäisyys kaava-alueen reunaan on noin 150 metriä. Malminetsintäalueen kaakkoispuolella on Tiitonrannan kyläyleiskaava. Haapajärven kaupunki ottaa tarvittaessa kantaa alueen kaavatilanteeseen.

Malminetsintäalueen keskiosalla Olinkangas, Matokangas ja Nappikorpi kuuluvat valtakunnallisesti arvokkaaseen moreenimuodostumaan (Lämäkangas). Malminetsintäalueen koillisreuna on valtakunnallisesti arvokasta maisema-aluetta (Kalajokilaakson viljelymaisemat).

26.4.2024

Lähdesuon läheisyydessä on laaja maa-aineistenottoalue, jossa on muutamia voimassa olevia maa-aineislupia. Valtaosa alueen luvista on päättynyt.

Malminetsintäalueella on viljelyksessä olevaa peltoa tai vasta pelloksi raivattua aluetta yhteensä noin 40 ha.

Kairausten päätyttyä kairareiät tulee tukkia tai tulpata, mikäli paineellista kalliopohjavettä purkautuu maan pinnalle. Sama toimenpide tulee tehdä kairaputkelle, mikäli sellainen on ja jää maanpinnan yläpuolelle ja siitä purkautuu pohjavettä ympäristöön. Putket tulee katkaista ja merkitä siten, ettei niistä aiheudu haittaa. Tutkimuskuopat tulee peittää näytteenoton jälkeen.

Malminetsintäalueella ei ole kaivoslain 9 § kolmannen momentin mukaisia liikennealueita. Alueella ei ole maantietä tai kunnallista katuverkkoa. Alueella on yksityisteitä.

Malminetsintäalue on lähimmillään 100 m etäisyydellä Natura2000 -suojeluverkostoon kuuluvasta Jämsänkallion (FI1002007) alueesta. ELY-keskus katsoo etäisyydet ja hakemuksessa esitetyt menetelmät huomioiden poissuljetuksi, että Natura-alueen suojelun perusteena olevat luonnonarvot heikentyisivät merkittävästi yksin kyseisen tai yhdessä muun alueeseen vaikuttavan toiminnan kanssa (Lsl 34 §). ELY-keskus katsoo, että luonnonsuojelulain 35 § mukainen Natura-arviointi ei ole tarpeen.

Malminetsintäalueella ei ole luonnonsuojelualueita. Alueelta on havaintoja erittäin uhanalaisen törmäpääskyn pesinnästä. Alueella on muutamia luonnontilaisia pienvesiä, jotka tulee huomioida suojavyöhykkeellä koneellisessa malminetsinnässä. Läheisyydessä on lisäksi pohjavesialue. Huomioitavat kohteet on välitettävä urakoitsijoiden tietoon. ELY-keskus katsoo, että malminetsintää voidaan alueella jatkaa hakemuksessa esitetyillä menetelmillä. Toiminnassa tulee välttää turmelemasta luontoa ja maisemaa enempää kuin on tutkimusten kannalta välttämätöntä. Tutkimusten jälkeen maastoon syntyneet jäljet tulee entisöidä mahdollisimman hyvin.

Tämä asiakirja on hyväksytty viraston sähköisessä asianhallintajärjestelmässä. Asian on esitellyt ympäristöasiantuntija Jouni Näpänkangas ja ratkaissut yksikön päällikkö Eero Melantie. Lausunnon valmisteluun on lisäksi osallistunut ylitarkastaja Elisa Kyllönen.

Tämä asiakirja POPELY/1449/2024 on hyväksytty sähköisesti / Detta dokument
POPELY/1449/2024 har godkänts elektroniskt

Esittelijä Näpänkangas Jouni 26.04.2024 11:29

Ratkaisija Melantie Eero 29.04.2024 09:13

Turvallisuus- ja kemikaalivirasto (Tukes)
PL 66 (Opastinsilta 12B)
00521 Helsinki
(kaivosasiat@tukes.fi)

Viite Lausuntopyyntöne 12.4.2024 ML2022:0062

Asia **HAAPAJÄRVI Fennia Gold Oy:n malminetsintä alueella Kopsa S / arkeologia**

Turvallisuus- ja kemikaalivirasto on pyytänyt Pohjois-Pohjanmaan museon lausuntoa koskien Haapajärven kaupungin alueelle kohdistuvaa Fennia Gold Oy:n malminetsintälupahakemusta. Tämä museon lausunto koskee arkeologista kulttuuriperintöä.

Lausuntopyyntö koskee malminetsintälupahakemusta alueelle, jonka nimeksi hakija on ehdottanut Kopsa S. Hakemusalue sijaitsee noin 5 kilometriä Haapajärven keskustasta länteen. Alueen koko on 826,58 ha. Hakija suunnittelee tutkimusmenetelmiksi esimerkiksi maanäytteenottoa keräämällä, kalliopinna ja syvämoreenin/rapakallion näytteenottoa iskuporalla sekä timanttikairausta. Yhtiö harkitsee myös tutkimusuran kaivuuta. Näytteenotossa käytetään muun muassa moottorikelkkaa ja tela-alustaista iskuporaus kalustoa. Tutkimusuran kaivuussa joudutaan mahdollisesti käyttämään raskasta maansiirtokoneistoa.

Malminetsintälupahakemusalue on kuulunut osittain arkeologisten inventointien piiriin vuosina 2011 (*Haapajärven inventointi 2010–2011*) ja 2014 (*Haapajärvi Kopsankangas. Kopsan kaivosalueen YVA-selvitysalueiden sekä Kopsa-Hitura-malmien linjauksen muinaisjäännösinventointi 2014*). Inventointien perusteella hakemusalueelta tunnetaan yksi muinaismuistolailla (295/1963) rauhoitettu kiinteä muinaisjäännös ja yksi löytöpaikka. Kohteet ovat:

1. tervahauta *Kopsankangas 1* (muinaisjäännöstunnus 1000050942)
2. löytöpaikka *Leväniemi* (1000018522)

Suunnittelualueella sijaitsee lidark- aineiston ja lidar 5p-aineiston perusteella lisäksi neljä mahdollista muinaisjäännöstä, joita ei ole tarkastettu maastossa. Kohteet ovat:

3. tervahauta *Pirttiniemi* (1000051484)
4. tervahauta *Hanhilampi pohjoinen* (1000051485)
5. tervahauta *Karvosenkangas itä* (1000051486)
6. tervahauta *Lähdekangas koillinen* (1000051487)

Tervahaudat katsotaan pääsääntöisesti muinaismuistolain (295/1963) rauhoittamiksi kiinteiksi muinaisjäännöksiksi ja muinaisjäännökset ovat muinaismuistolain mukaisesti automaattisesti rauhoitettuja ilman erillistä suojelupäätöstä heti löytyessään.

On mahdollista, että edellä mainittujen kohteiden lisäksi alueella sijaitsee myös muita ennestään tuntemattomia kohteita. Muinaismuistolaki (295/1963) kieltää

kaikenlaisen muinaisjäänökseen kajoamisen, kaivamisen ja peittämisen. Laki rauhoittaa myös ennestään tuntemattomat muinaisjäänökset. Muinaismuistolain 14 § ja 16 § mukaan, jos työn aikana tavataan kiinteä muinaisjäänös (esimerkiksi kiveyksiä, kuoppia, perustuksia, tms. rakenteita) tai irtaimia muinaisesineitä, on työ muinaisjäänöksen kohdalla heti keskeytettävä ja työn johdon viipymättä saatettava asia Pohjois-Pohjanmaan alueellisen vastuumuseon tietoon tarpeellisia toimenpiteitä varten (kulttuuriymparisto.ppm@ouka.fi). Malminetsinnässä tehdyt mittaukset, kairaukset, yms. näytteenotot ja esimerkiksi työkoneiden siirroista aiheutuva maanpinnan rikkoutuminen eivät saa vahingoittaa alueen arkeologista kulttuuriperintöä. Kohteet tulee huomioida näytteenottoaikkojen valinnassa ja ajoreittien suunnittelussa.

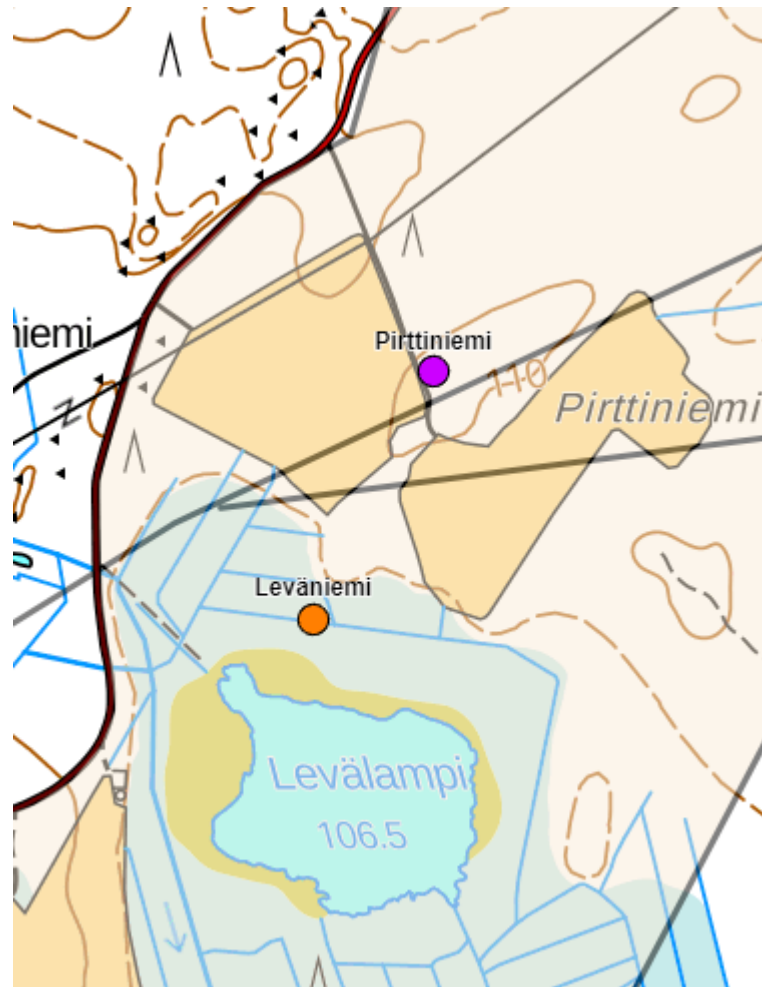
Kaivoslain 51 §:n kohtaan 7 viitaten näytteenottoaikat, koneiden käyttämät maastoreiitit ja mahdollisen tutkimusuran sijainti tulee ilmoittaa kartalla museolle hyvissä ajoin ennen työn aloittamista, jotta museo voi arvioida toimenpiteiden mahdolliset vaikutukset arkeologiseen kulttuuriperintöön ja tarvittaessa ottaa kantaa niihin ja tehdä kohteiden maastotarkastukset.

Pasi Kovalainen
Kulttuuriperintötyön johtaja

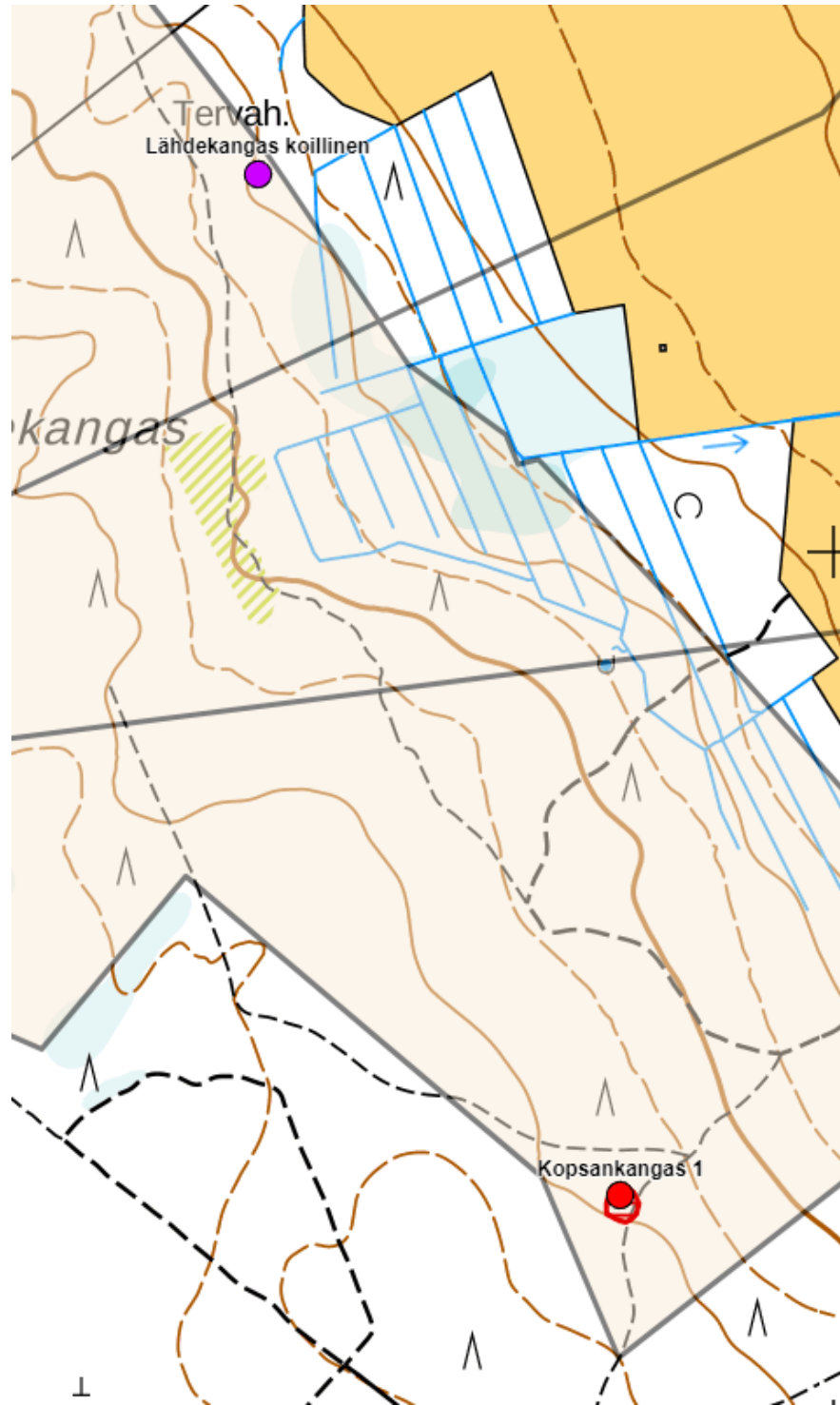
Terhi Taipaleenmäki
Arkeologi

Liitteet Ote Museokartasta (4 kpl, s. 3–6)

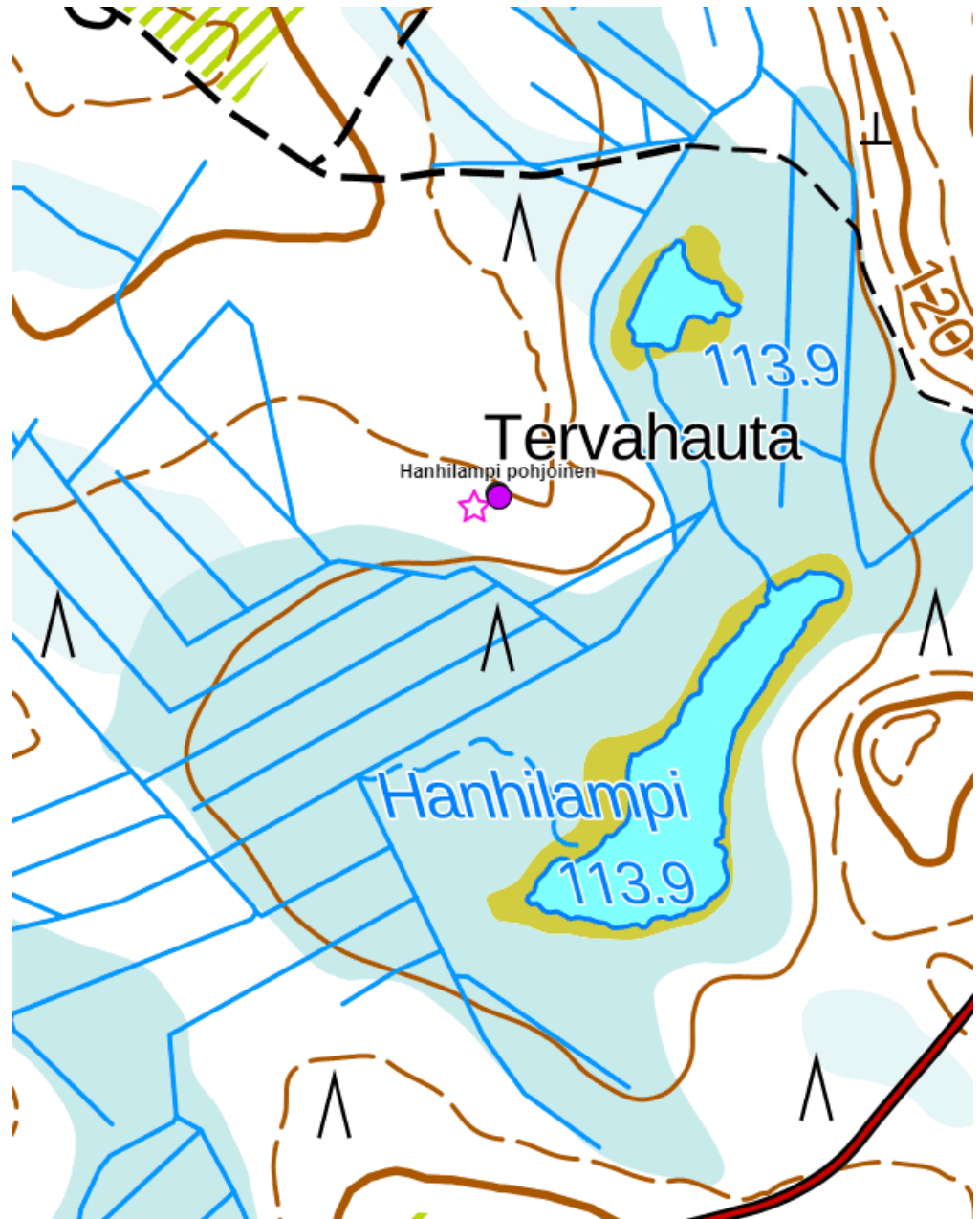
Tiedoksi Museovirasto / Kulttuuriympäristöpalvelut
Pohjois-Pohjanmaan ELY-keskus / Alueidenkäyttöyksikkö



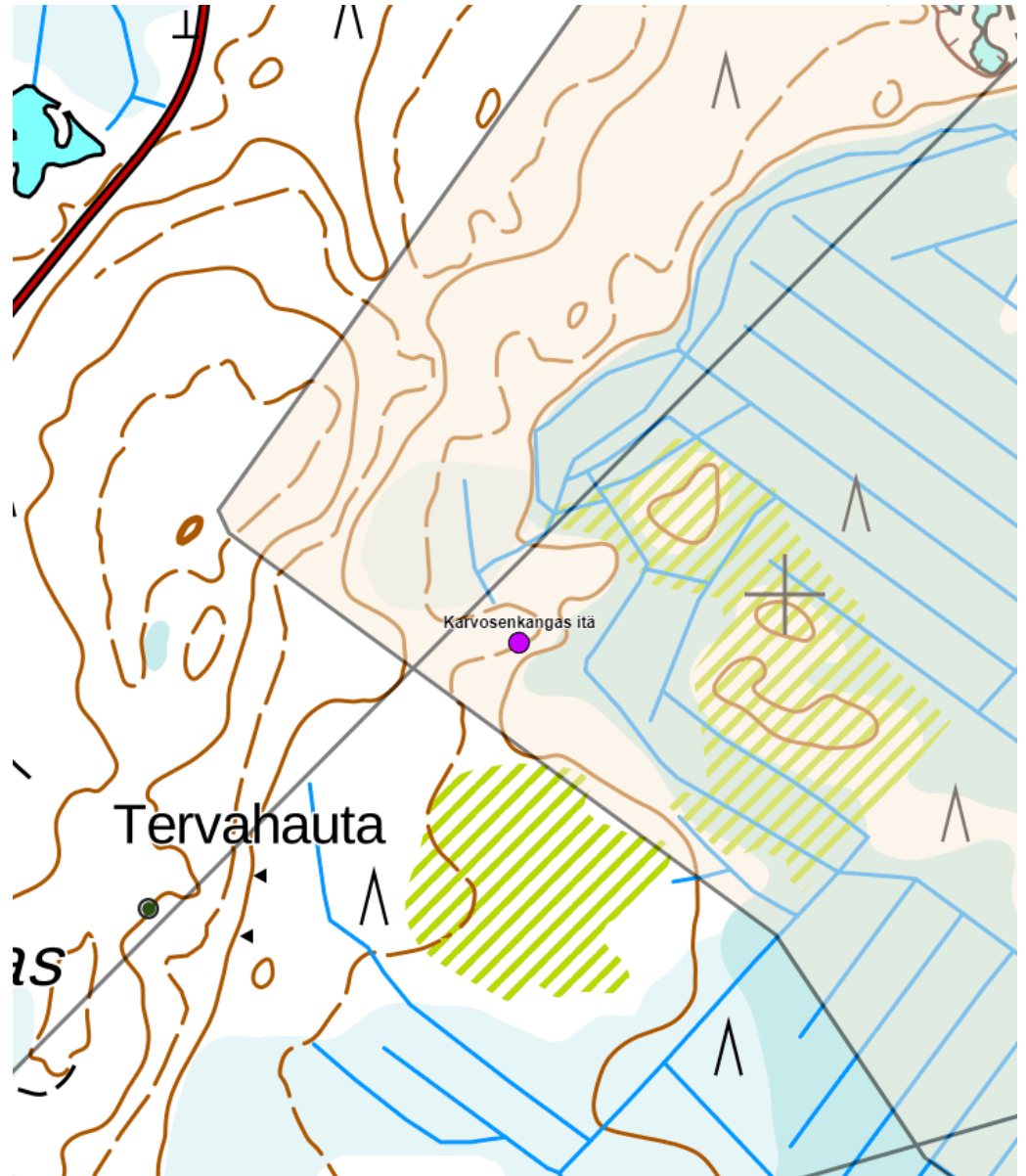
Tervahaudan *Pirttiniemi* sijainti on esitetty kartalla violetilla pisteellä ja löytöpaikan *Leväniemi* sijainti oranssilla pisteellä. Malminetsintäalue on merkitty karttaan ohjeellisesti vaaleanruskealla.



Tervahaudan *Lähdekangas koillinen* sijainti on esitetty kartassa violetilla pisteellä ja muinaisjäänneksen *Kopsankangas 1* sijainti sekä muinaisjäännealueen rajausta punaisilla merkinnöillä. Malminetsintäalue on merkitty karttaan ohjeellisesti vaaleanruskealla.



Kohteen *Hanhilampi pohjoinen* tervahaudat on merkitty karttaa violetilla pisteellä ja tähdellä.



Tervahaudan *Karvosenkangas itä* sijainti on merkitty karttaan violetilla pisteellä. Malminetsintäalue on merkitty karttaan ohjeellisesti vaaleanruskealla.

17.05.2024

Turvallisuus- ja kemikaalivirasto (TUKES)
PL 66 (Opastinsilta 12B)
00521 Helsinki
kaivosasiat@tukes.fi

Viite Lausuntopyyntöne 12.4.2024 / ML2022:0062

HAAPAJÄRVI, MALMINETSINTÄLUPAHAKEMUS ML2022:0062 KOPSA S / RAKENNETTU KULTTUURIYMPÄRISTÖ

Turvallisuus- ja kemikaalivirasto (TUKES) on pyytänyt Pohjois-Pohjanmaan museon lausuntoa Haapajärven kaupungin alueelle kohdistuvasta malminetsintälupahakemuksesta ML2022:0062. Tämä museon lausunto koskee arvokkaita maisema-alueita ja rakennettua kulttuuriympäristöä.

Malminetsintälupahakemuksen ML2022:0062 (Kopsa S) suunnittelualue sijaitsee noin 5 km Haapajärven keskustasta länteen. Alueen koko on noin 826 ha. Suunnittelualueella ei sijaitse kulttuurihistoriallisesti merkittäviä rakennuksia. Hakemusalue sivuaa koillisesta Kalajokilaakson valtakunnallisesti arvokasta maisema-aluetta (VAMA 021).

Pohjois-Pohjanmaan museolla ei ole huomautettavaa Haapajärven kaupungin alueelle kohdistuvasta malminetsintälupahakemuksesta ML2022:0062 arvokaiden maisema-alueiden ja rakennetun kulttuuriympäristön osalta.

Pasi Kovalainen
Kulttuuriympäristötyön johtaja

Juhani Turpeinen
Rakennustutkija

Tiedoksi: Museovirasto / Kulttuuriympäristöpalvelut
Pohjois-Pohjanmaan ELY-keskus / Alueidenkäyttöyksikkö

Jatkoselostus malminetsintäluvahakemuksen kohtaan 4.2:

Kaivannaisjätteen jätehuoltosuunnitelma

Alueen erityispiirteet

Hakemusalue on talousmetsää eikä se sijaitse luonnonsuojelualueella tai pohjavesialueella. Hakemusalueen reunojen läheisyydessä pohjoispuolella sijaitsee Lähdekankaan pohjavesialue (1106905) ja eteläpuolella Jämsänkallion Natura-SAC-alue (SACFI1002007). Näiden alueiden läheisyyteen ei kuitenkaan ole suunniteltuna sellaisia tutkimusmenetelmiä, joista syntyisi kaivannaisjätettä, eivätkä ne siten vaikuta jätehuoltoon.

Kaivannaisjätteen muodostuminen

Kallioperän timanttikairauksessa voi syntyä jonkin verran kairaussoijaa, joka on hienorakeista kiviainesta. Tämä koskee myös erilaisia poraukseen perustuvia näytteenottomenetelmiä, joten niihin sovelletaan samoja tässä selostuksessa käsiteltyjä käytäntöjä kuin timanttikairaukseenkin. Tyypillisesti yhtiön suorittamissa aiemmissa kairauksissa pintaan on noussut lähinnä maa-ainesta ja vähäisiä määriä kairaussoijaa kairauksen alkuvaiheessa, jonka jälkeen kairaussoijaa nousee pintaan asti vain satunnaisesti vähäisiä määriä, todennäköisesti kallioperän rikkonaisuudesta johtuen.

Mahdolliset tutkimuskaivannot toteutetaan siten, ettei jatkokäsittelyä vaativaa kaivannaisjätettä synny. Mikäli alueella on happamia sulfaattimaita, tutkimuskaivantojen tekemistä mieluummin vältetään, mutta jos kaivantoja kuitenkin tehdään, varmistetaan ettei kaivannolla kajota happaman sulfaattimaan kerrostumiin. Kaivannosta poistettu maa-aines sijoitetaan väliaikaiseen paikkaan niin, että se voidaan palauttaa takaisin kaivannon täytteeksi. Mikäli mahdollista, orgaaninen pintakerros levitetään erikseen takaisin muun maa-aineksen päälle. Kallioperästä mahdollisesti irrotettu näytteeksi kelpaamaton ylimääräinen materiaali jätetään kallion pinnalle maataytön alle.

Tutkimussuunnitelma ei sisällä muita menetelmiä, joista voisi syntyä kaivannaisjätettä, eikä niitä ole siksi tässä selostuksessa käsitelty.

Kaivannaisjätteen käsittely

Tutkimussuunnitelman (kohta 4.1) mukaisesta toiminnasta voi syntyä jatkokäsittelyä vaativaa kaivannaisjätettä ainoastaan kallioperän timanttikairauksesta. Mikäli kairauksessa kulkeutuu pintaan vähäistä suurempia määriä kairaussoijaa tai kairaussoija sisältää vaarallisia aineita ympäristölle vahingollisina pitoisuuksina, kairaussoija kuljetetaan kaivannaisjätteelle asianmukaiseen paikkaan. Tyypillisesti käytetyillä kairausurakoitsijoilla on valmiina sopivat menettelyt ja palvelu kairaussoijan kuljettamiseen asianmukaiseen käsittelyyn, joten ensisijaisesti pyritään hyödyntämään tuota palvelua.

Kairaussoijan keräys- ja kuljetustarvetta arvioidaan aina tapauskohtaisesti, koska tyypillisesti maastoon jäänyt kairaussoija ei aiheuta talousmetsässä havaittavaa haittaa. Sen sijaan kairaussoijan kerääminen ja kuljetus voivat vaatia kairakoneen ympärillä tai varastoalueella enemmän tilaa ja ylimääräisten raskaiden kuormien kuljetusta, joista aiheutuu ylimääräistä raskasta puustolle, ajourille ja tiestölle.

KAIVOSLAIN (621/2011) MUKAINEN VAKUUS

Kaivoslain 10 luvun 107 §:n mukaan malminetsintäluvan haltijan on asetettava vakuus mahdollisen vahingon ja haitan korvaamista sekä jälkitoimenpiteiden suorittamista varten, jollei tätä ole pidettävä tarpeettomana toiminnan laatu ja laajuus, toiminta-alueen erityispiirteet, toimintaa varten annettavat lupamääräykset ja luvan hakijan vakavaraisuus huomioon ottaen.

Tukes määrää malminetsintäluvulle asetettavaksi lupakohtaisen vakuuden. Vakuus tulee asettaa pankkitalletuksena Turvallisuus- ja kemikaalivirastolle kaivoslain (621/2011) 15 §:ssä tarkoitettujen jälkitoimenpiteiden sekä 103 §:ssä tarkoitetun vahingon ja haitan korvaamista, sekä muiden kaivoslakiin perustuvien velvoitteiden täyttämistä varten.

Talletus tulee tehdä pankkiin Turvallisuus- ja kemikaaliviraston hyväksi. Pankin tai tilin omistajan tulee toimittaa tilivarojen panttausilmoitus avatusta vakuustilistä Turvallisuus- ja kemikaalivirastolle (os. PL 66, 00521 Helsinki) sekä antaa sitoumus, jolla se luopuu kuittausoikeudesta kyseiseen tiliin. Vakuustili ei saa olla määräaikainen.

Tilivarojen panttausilmoituksen allekirjoittaa pankin edustaja sekä pantattavan tilin omistaja, eli luvan saajayhtiön kaupparekisteriotteessa mainittu henkilö(t), joilla on nimenkirjoitusoikeus.

Vakuus on asetettava viimeistään 30 päivänä siitä, kun malminetsintälupa on tullut lainvoimaiseksi.

Tukesille vakuutta varten toimitettavat asiakirjat:

- Pankin tilivarojen panttausilmoitus (alkuperäinen kappale allekirjoituksin)
- Pantinantajan kaupparekisteriote

Asiakirjat tulee toimittaa Turvallisuus- ja kemikaalivirastolle osoitteeseen PL 66 (Opastinsilta 12B), 00521 Helsinki.